

**PROGRAM PRAC KONSERWATORSKICH I
RESTAURATORSKICH DLA PROSPEKTU ORGANOWEGO
W KOŚCIELE PW. WNIEBOWZIĘCIA NMP W GRODZISKU**



WOJEWÓDZKI URZĄD
OCHRONY ZABYTEKÓW W KRAKOWIE
31-002 Kraków, ul. Kanonicza 24
tel. 12 370-83-11, 12 370-83-12
NIP 676-17-36-631 REGON 003915214

Dot. ZR-1.5.185.169.2024.jm

2 22. SIE. 2024

**Program opracowała: dr Paula Musiał
REVIVE Konserwacja Zabytków
Sobiczkowa 23, 34-511 Kościelisko**

Kraków, dnia 1 lipca 2024 roku

A handwritten signature in black ink, appearing to read "Paula Musiał".

PROGRAM PRAC KONSERWATORSKICH CHRONIONY PRAWAMI AUTORSKIMI

**PARAFIA RZYMSKOKATOLICKA
p.w. Wniebowzięcia
Najświętszej Marii Panny
i Św. Józefa Rzemieślnika
Ojców - Grodzisko
32-043 Skąpa, Grodzisko 7**

Spis treści

I. DANE PRZED ROZPOCZĘCIEM PRAC	3
A. IDENTYFIKACJA OBIEKTU	3
B. DANE DOTYCZĄCE WYKONAWCÓW.....	3
II. PRZEDMIOT PRAC	3
III. STAN ZACHOWANIA I PRZYCZYNY ZNISZCZEŃ	4
IV. WNIOSKI I ZAŁOŻENIA KONSERWATORSKIE	5
V. PROGRAM PRAC KONSERWATORSKICH	5
VI. DOKUMENTACJA FOTOGRAFICZNA	7

I. DANE PRZED ROZPOCZĘCIEM PRAC

A. IDENTYFIKACJA OBIEKTU

- obiekt: **eklektyczny prospekt organowy w kościele pw. wniebowzięcia NMP;**
- czas powstania: koniec XIX wieku;
- autor: L. Blomberg wraz z synem;
- właściciel/użytkownik: Rzymskokatolicka Parafia Ojców-Grodzisko.
- miejsce przechowywania: kościół pw. Wniebowzięcia NMP w Grodzisku, 32-043 Skąła, Grodzisko 7
- technika oryginału: drewno zdobione techniką mazerunku.
- numer w rejestrze zabytków: **B/26 09.12.1969 r.**
- wymiary: 208 cm wys., 340 cm szer.

B. DANE DOTYCZĄCE WYKONAWCÓW

Inwestor: ks. proboszcz Langner Stanisław

Parafia Rzymskokatolicka pw. Wniebowzięcia NMP i św. Józefa Rzemieślnika w
Grodzisku
Grodzisko 7
32-043 Skąła

Firma sporządzająca program: ARTEM RENOVO

dr Paweł Boliński
ul. Potebni 10/26
30-537 Kraków

Wykonawca programu: dr Paula Musiał

REVIVE Konserwacja Zabytków
ul. Sobiezkowa 23
34-511 ścielisko

III. STAN ZACHOWANIA I PRZYCZYNY ZNISZCZEŃ

Z uwagi na podobny stan zachowania wszystkich elementów i ich przyczynę zniszczeń, opracowane zostanie wszystko zbiorczo.

Stan zachowania wszystkich elementów można uznać za dość dobry, powierzchnia obiektu i zdobiący mazerunek jest w dość dobrym stanie, jednak struktura całego obiektu jest już w bardzo źle zachowana, na każdym elemencie, deskach strukturalnych i konstrukcyjnych widoczne są liczne otwory po drewnojadach i sypiący się pył świadczący o dużej ich aktywności, co bardzo źle wpływa nie tylko na strukturę obiektu, ale i jego estetykę. Dodatkowo ma to bardzo zły wpływ na pozostałe elementy drewniane, gdyż insekty z łatwością mogą się przemieścić na pozostałe elementy drewnianego wystroju kościoła.

Poza ubytkami powstałymi w wyniku intensywnego działania drewnojadów, można zaobserwować również na powierzchni poszczególnych elementów ubytki mechaniczne na powierzchni malarskiej jak i w formie rzeźbiarskiej oraz architektonicznej. W wielu miejscach widoczne są również przetarcia powłoki zabezpieczającej powierzchnię prospektu, co wpływa nie tylko na powstanie przebarwień, ale i na nierównomierny refleks światła na powierzchni obiektu, co wpływa niekorzystnie na estetykę całości. Dodatkowo można zauważyć zabrudzenia powierzchni jak i wysycenia żywicy.

Schody z całego kompleksu są najbardziej zniszczone pod względem konstrukcyjnym. Łączenie pomiędzy schodami, a spocznikiem jest osłabione, co przyczynia się do naruszenia konstrukcji i może w konsekwencji grozić całkowitym rozpadem, a co gorsze, stanowi zagrożenie dla osób korzystających z obiektu. Widoczne są również przetarcia powłoki malarskiej oraz drewna na stopniach i poręczach.

Na podłodze antresoli nie zachowała się powłoka malarska, tym samym drewno w żaden sposób nie jest zabezpieczone. Na spodzie antresoli w przedsionku kościoła można zauważyć wyróżniające się dwie deski, które były albo wymieniane i malowane, albo jedynie przemalowywane, jednak przyczynia się to do zaburzenia estetyki całości, gdyż mocno się wyróżniają, nie pasują pod względem kolorystycznym, a w szczególności pod względem technologicznym opracowania zdobienia desek, które nie zostało wykonane techniką mazerunku.

IV. WNIOSKI I ZAŁOŻENIA KONSERWATORSKIE

Program prac konserwatorski oparty jest wyłącznie na analizie wizualnej obiektu. Przyjęty zakres prac oraz technika i technologia może ulec zmianie podczas wykonywanych badań i odkrywek na obiekcie. Zastrzega się konieczność wykonania dokładnego rozpoznania obiektu pod względem stratygraficznym w celu dokładnego rozeznania oryginalnej formy estetycznej obiektu.

Proponuje się wykonanie pełnej konserwacji technicznej jak i estetycznej. Głównym założeniem prac jednak jest przywrócenie całości dobrej kondycji technicznej poprzez dezynsekcje i wzmocnienie strukturalne drewna jak i poprawę i wzmocnienie konstrukcji stopni prowadzących na chór.

Wszystkie zabiegi powinny zostać przeprowadzone dokładnie ze sztuką konserwatorską, a stosowane materiały powinny być materiałami specjalistycznymi i dopuszczonymi do wykorzystywania przy obiektach zabytkowych. Należy pamiętać, że każdy zabieg powinien być poprzedzony próbami, w celu sprawdzenia działania materiałów na powierzchnię obiektu, aby uniknąć powstania przebarwień.

Jednym z istotniejszych zabiegów estetycznych będzie dokładne oczyszczenie powierzchni z zabrudzeń, wtórnych przemalowań oraz warstwy bezbarwnego lakieru zabezpieczającego całą powierzchnię obiektu. Do kolejnych znaczących kroków należeć będzie, odpowiednie wykonanie uzupełnień struktury drewna jak i warstwy malarskiej, a na koniec dokładne zabezpieczenie powierzchni.

Ważnym etapem pod względem bezpieczeństwa korzystania z obiektu będzie wykonanie wzmocnienia konstrukcji schodów, które opadły. Schody są wąskie, ale mimo to zajmują w kościele dużo miejsca. Ze względu na małą kubaturę kościoła, obecny proboszcz ks. Langner Stanisław proponuje wymianę obecnych na metalowe, które będą miały formę krętych schodów, dzięki czemu będą zajmować mniej miejsca, jednak taka decyzja musi zostać podjęta na komisji konserwatorskiej i zatwierdzona przez wojewódzkiego konserwatora.

V. PROGRAM PRAC KONSERWATORSKICH

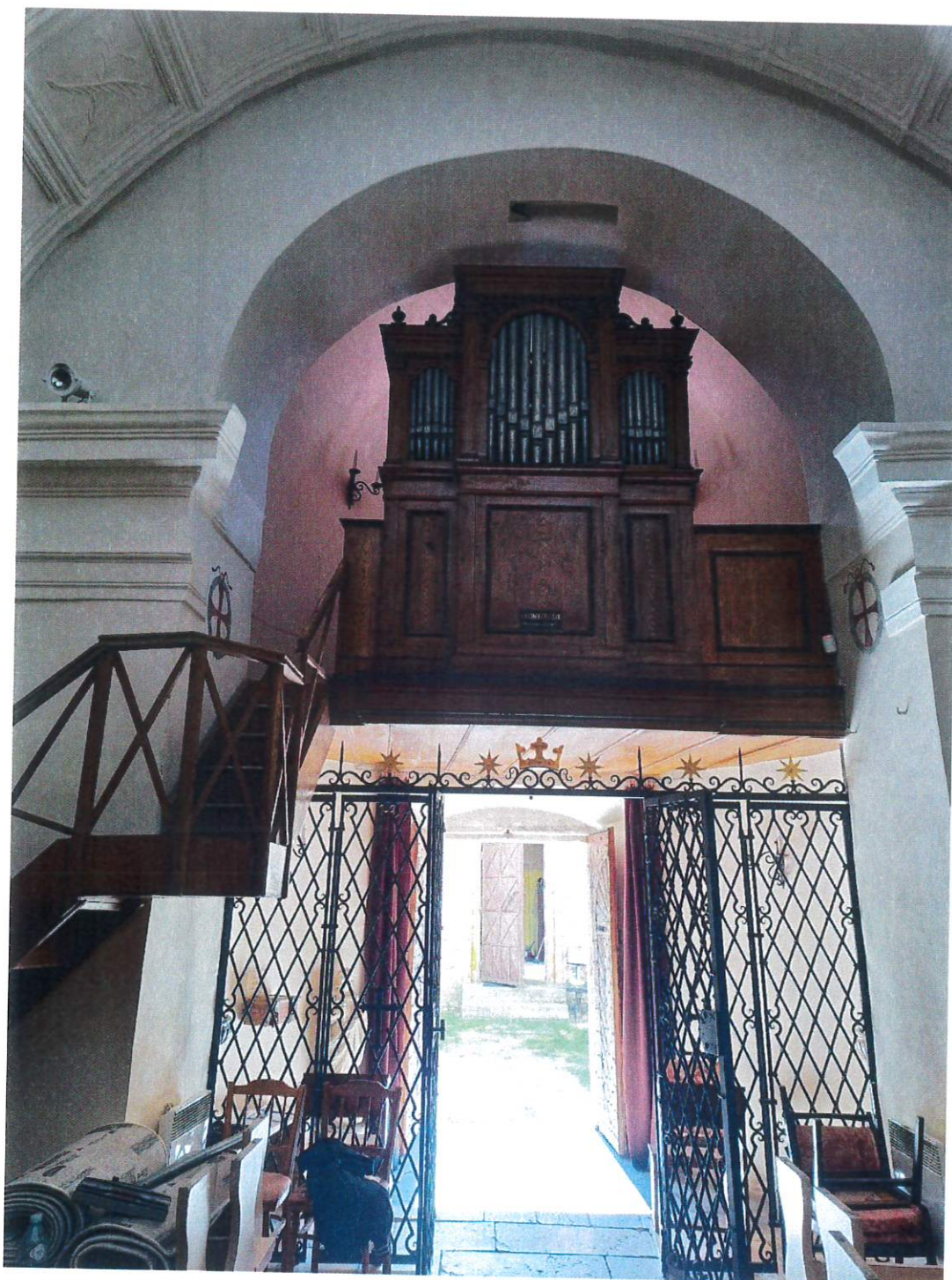
1. Wykonanie pełnej dokumentacji fotograficznej przed, w trakcie i po konserwacji;
2. Wykonanie konserwatorskiej dokumentacji opisowej;
3. Wykonanie badań stratygraficznych;
4. Oczyszczenie powierzchni z zabrudzeń przy użyciu pędzli i odkurzacza;

5. Usunięcie warstwy bezbarwnego lakieru, pokrywającego całą powierzchnię obiektu – proponuje się zastosowanie rozpuszczalników takich jak benzyna ekstrakcyjna, aceton itp.;
6. Wyczyszczenie powierzchni malarskiej obiektu w celu wyrównania kolorytu – proponuje się zastosowanie terpentyny balsamicznej;
7. Usunięcie wtórnych przemalowań i uzupełnień – proponuje się zastosowanie mydła konserwatorskiego;
8. Wykonanie dezynsekcji – przy użyciu preparatu permethrin;
9. Wykonanie wzmocnienia strukturalnego – proponuje się zastosowanie roztworu paraloidu B-72;
10. Wykonanie uzupełnień struktury drewna poprzez wykonanie taszli w większych ubytkach, zaś w małych przy użyciu kitów wiórowych;
11. Usunięcie wysyczeń żywicznych- metodą mechaniczną;
12. Sklejenie spękań przy użyciu kleju stolarskiego;
13. Uzupełnienie powierzchni malarskiej przy zastosowaniu farb dostosowanych do techniki i technologii zastosowanej na obiekcie;
14. Wykonanie zabezpieczenia powierzchni bezbarwnym lakierem.

Dodatkowe prace przy schodach:

1. Wykonanie wzmocnienia konstrukcji schodów;
2. Wymiana zniszczonych stopnic;
3. Wymiana zniszczonych i spękanych elementów balustrady;
4. Wykonanie dodatkowej podpory dla schodów.

VI. DOKUMENTACJA FOTOGRAFICZNA



Fot.1. Grodzisko, Kościół pw. Wniebowzięcia NMP i św. Józefa Rzemieślnika, Prospekt organowy. Widok ogólny na wszystkie elementy prospektu. Widoczne zabrudzenia i przebarwienia powierzchni. Stan przed konserwacją.

Fot. Paula Musiał, czerwiec 2024 r.



Fot.2. Grodzisko, Kościół pw. Wniebowzięcia NMP i św. Józefa Rzemieślnika, Prospekt organowy. Widok ogólny na prospekt. Widoczne zabrudzenia i przebarwienia powierzchni. Stan przed konserwacją.

Fot. Paula Musiał, czerwiec 2024 r.



Fot.3. Grodzisko, Kościół pw. Wniebowzięcia NMP i św. Józefa Rzemieślnika, Schody od chóru. Widok ogólny na schody. Widoczne przetarcia ubytki struktury drewna. Stan przed konserwacją.

Fot. Paula Musiał, czerwiec 2024 r.



Fot.4. Grodzisko, Kościół pw. Wniebowzięcia NMP i św. Józefa Rzemieślnika, Chór-antresola. Widok ogólny na spód antresoli. Widoczne przebarwienia powierzchni oraz wykonane przemalowanie powierzchni. Stan przed konserwacją.

Fot. Paula Musiał, czerwiec 2024 r.



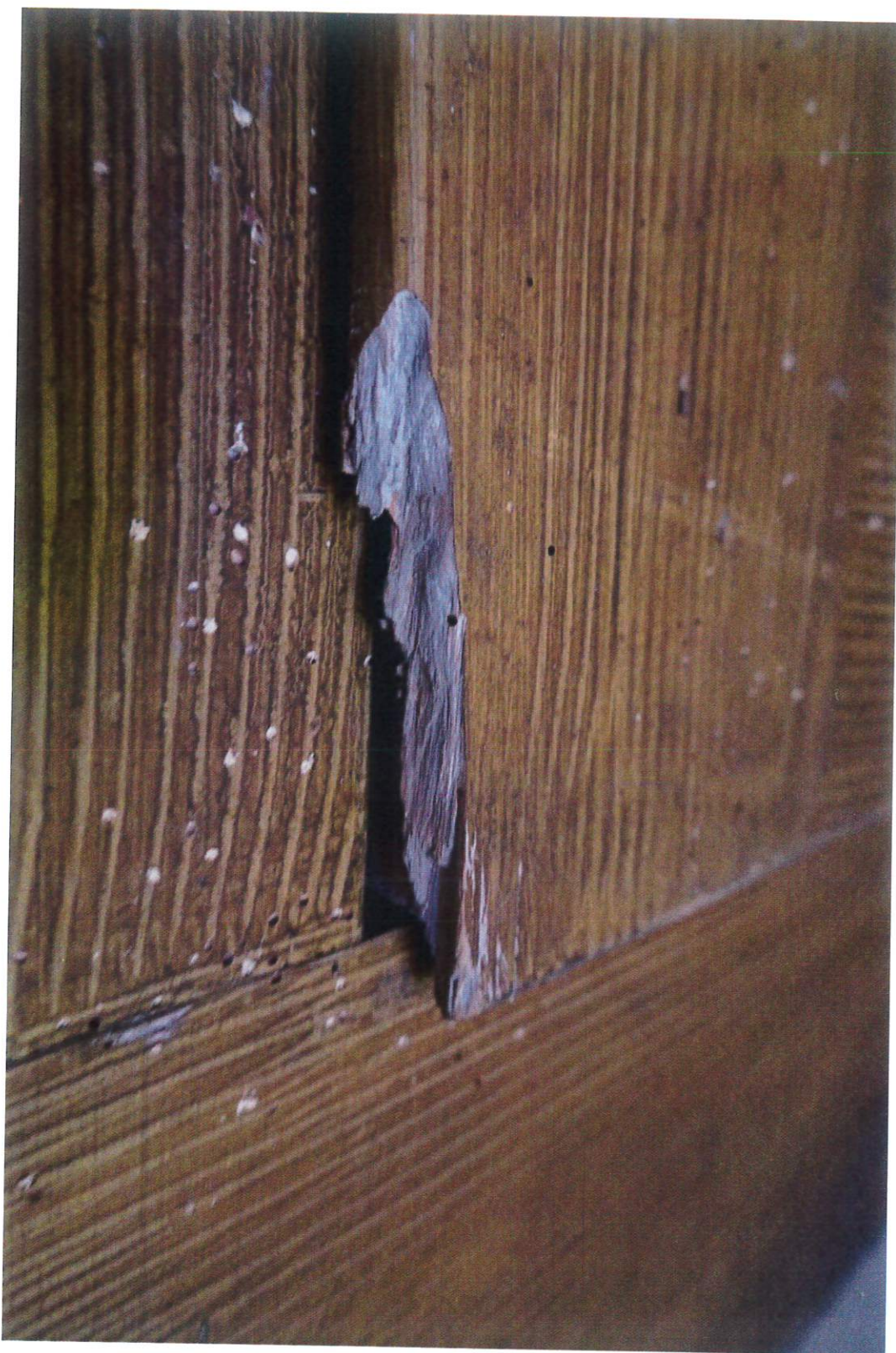
Fot.5. Grodzisko, Kościół pw. Wniebowzięcia NMP i św. Józefa Rzemieślnika, Prospekt organowy. Widok na detal prospektu. Widoczne otwory po drewnojadach, zabrudzenia i przebarwienia powierzchni. Stan przed konserwacją.

Fot. Paula Musiał, czerwiec 2024 r.



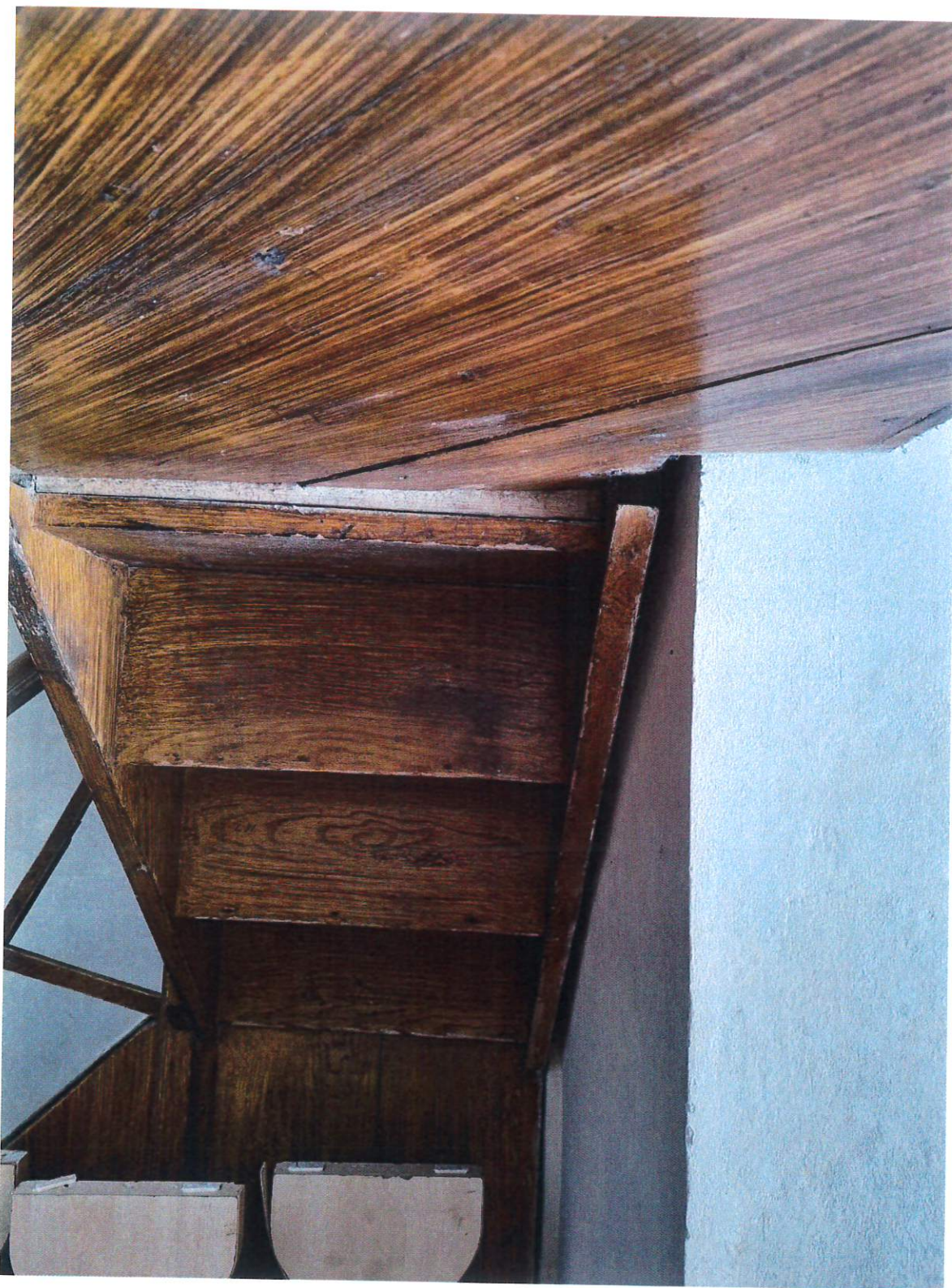
Fot.6. Grodzisko, Kościół pw. Wniebowzięcia NMP i św. Józefa Rzemieślnika, Prospekt organowy. Widok na detal prospektu. Widoczne ubytki powłoki zabezpieczającej powierzchnię, wysycenia żywiczne, ubytki, zabrudzenia i przebarwienia powierzchni. Stan przed konserwacją.

Fot. Paula Musiał, czerwiec 2024 r.



Fot.7. Grodzisko, Kościół pw. Wniebowzięcia NMP i św. Józefa Rzemieślnika, Prospekt organowy. Widok na detal prospektu. Widoczne ubytki, otwory i pył po drewnojadach, zabrudzenia. Stan przed konserwacją.

Fot. Paula Musiał, czerwiec 2024 r.



Fot.8. Grodzisko, Kościół pw. Wniebowzięcia NMP i św. Józefa Rzemieślnika, schody prowadzące na chór. Widok na fragment schodów. Widoczne rozszczelnienie i rozklejenie konstrukcji schodów, ubytki, zabrudzenia i przebarwienia powierzchni. Stan przed konserwacją.

Fot. Paula Musiał, czerwiec 2024 r.



Fot.9. Grodzisko, Kościół pw. Wniebowzięcia NMP i św. Józefa Rzemieślnika, Chór-antresola. Widok na fragment spodu antresoli. Widoczne wtórne uzupełnienia, ubytki, przemalowania oraz zabrudzenia i przebarwienia powierzchni. Stan przed konserwacją.

Fot. Paula Musiał, czerwiec 2024 r.



Fot.10. Grodzisko, Kościół pw. Wniebowzięcia NMP i św. Józefa Rzemieślnika, schody na chór. Widok na fragment schodów. Widoczne ubytki w warstwie malarskiej (monochromatycznej), przetarcia na barierce, ubytki, rozszczelnienia desek, zabrudzenia i przebarwienia powierzchni. Stan przed konserwacją.

Fot. Paula Musiał, czerwiec 2024 r.