

# DOKUMENTACJA KONSERWATORSKA

OPISOWA I FOTOGRAFICZNA  
PRZED KONSERWACJĄ

REMONT KONSERWATORSKI W BUDYNKU PLEBANII  
PRZY KOŚCIELE  
P. W. MATKI BOSKIEJ RÓŻAŃCOWEJ W SMARDZOWICACH  
PRZY UL. KOŚCIELNA 12 .

DOTYCZY ODNOWIENIA - KONSERWACJI OKIEN, OŚCIEŻNIC  
ORAZ DRZWI NA WSZYSTKICH ELEWACJACH,  
W ZABYTKOWYM BUDYNKU PLEBANII.

OBIEKT WPISANY DO REJESTRU ZABYTKÓW NR. A- 728 Z DNIA 31.07.1998 R.  
ORAZ WPIS JEST W EWIDENCJI GMINY, SKAŁA.

INWESTOR , FINANSOWANIE, URZĄD MIASTA GMINY SKAŁA

ZAMAWIAJĄCY  
PARAFIA KOŚCIOŁA W SMARDZOWICACH UL. KOŚCIELNA 12  
KSIĄDZ PROBOSZCZ ZDZISŁAW SIEDEŁ TEL. 519 647 939 .

WYKONAWCA OPRACOWANIA  
PRACOWNIA KONSERWACJI ZABYTKÓW  
I DZIEŁ SZTUKI ANTONI KAŁUŻNY  
31-154 Kraków ul. Worcella 10/14  
tel. kom. 605 420 598

KRAKÓW 2024r.

opr ..... 

PRACOWNIA KONSERWACJI  
ZABYTKÓW I DZIEŁ SZTUKI  
ANTONI KAŁUŻNY  
ul. Worcella 10/14  
31-154 Kraków  
tel. kom. 605 420 598  
NIP 675-113-28-94

mgr Antoni Kałużny  
artysta konserwator dzieł sztuki  
Dyplom ASP Kraków nr 2355  
Zaśw. PSOZ nr 24/94

# **PROGRAM PRAC KONSERWATORSKICH**

W nawiązaniu do pisma ZR-I.5142.204.2023.J H

( po przeprowadzonej korekcie programu ).

Remont konserwatorski budynku plebanii przy kościele parafialnym p. w. Matki Boskiej Różańcowej w Smardzowicach ul. Kościelna 12. Dotyczy wybranych detali wystroju architektonicznego - stolarki okiennej i drzwiowej zlokalizowanej na wszystkich elewacjach budynku plebanii.

## **I. WSTĘP**

Opracowanie ma na celu sformułowanie wniosków i założeń konserwatorskich oraz opracowanie postępowania konserwatorskiego dotyczącego renowacji stolarki okiennej i drzwiowej występującej na wszystkich elewacjach budynku plebanii, w kontekście planowanego remontu budowlano - konserwatorskiego .

Zakłada się że program dotyczy; wejście główne drzwi od strony frontowej zachodniej, drzwi - wejście do elew. bocznej od elew. południowej, drzwi - wejście do elew. bocznej od elew. półn, oraz drzwi - wejście do ganku.

W związku z powyższym opracowanie postępowania konserwatorskiego rozgranicza poszczególne detale drzwi i okien podając indywidualne technologie i materiały wykonawcze.

Program nie obejmuje montażu elektronicznych zabezpieczeń w budynku.

## **II. PODSTAWY OPRACOWANIA**

- zlecenie inwestora - użytkownika : finansowanie Urząd miasta i Gminy w Skale, - zamawiający ksiądz proboszcz Zdzisław Sideł tel. 519 647 939 Parafia Kościoła M. B. Różańcowej w Smardzowicach, ul. Kościelna 12, 32- 077 Smardzowice.

- przeprowadzenie badań konserwatorskie in situ, na określenie właściwej oryginalnej kolorystyki detali stolarki drzwiowej i okiennej.
- dokumentacja fotograficzna opisowa stanu zachowania obiektu przed odnowienia i konserwacją.
- wpis do rejestru - dóbr kultury zabytków nieruchomości, nr. A - 728 z dnia 31.07.1998 r. , Gminna ewidencja Miasta Skała.
- zalecenia na wykonanie prac konserwatorskich w nawiązaniu do ustaleń inwestorskich gminy i Miasta Skała .

### **III. RYS HISTORYCZNY ANALIZA STYLISTYCZNA FORMALNA**

Budynek plebanii jako kancelaria parafialna, przy kościele p. w. Matki Boskiej Różańcowej i św. Małgorzaty w Smardzowicach w Gminie Skała jest obiektem zabytkowym, w stylu dworskim z funkcją użytkowo i mieszkalną.

Plebania oraz Kościół stanowią wartościowy układ kulturowy o znaczeniu historycznym nieprzerwanie od sześciuset lat jako ośrodek parafialny. Zabytkowa plebania wzniesiona w stylu dworskim , realizuje architekturę w formach uznanych za narodowe, oparte na zasadach formowania bryły i kompozycji barokowo - klasycystycznego dworu polskiego oraz na zastosowaniu w fasadach elementów wywodzących się z tej tradycji.

Budynek plebanii, parterowy, murowany z kamienia i cegły oraz tynkowany. Zbudowany w latach 1931 - 1935 roku, według projektu nieznanego architekta. Posiada otwory okienne prostokątne z pierwotną stolarką i mosiężną ślusarką. okna trój-skrzydłowe, w parterze o górnym skrzydle uchylnym. Drzwi płycinowe dwu i jednoskrzydłowe. Elementy ozdobne; listwy, ślemię, okapnik, słupki sprawiają że okna stają się unikalne i stylowe.

Kościół, plebania i otoczenie współtworzą swoistą całość kompozycyjną o cechach artystycznych i dużych walorach estetycznych dla tej miejscowości.

W latach 1975 do 2006 kościół został odnowiony, prawdopodobnie wówczas wykonano remont budynku plebanii oraz wykonano renowację stolarki okiennej i drzwiowej, wraz z remontem; ganku i facjaty na wschodniej połaci dachowej.

#### **IV . WNIOSKI I ZAŁOŻENIA KONSERWATORSKIE**

Analizując obecną sytuację obiektu i stan zachowania należy przyjąć harmonogram prac konserwatorskich równoległe z pozostałymi pracami przy obiekcie , jak planowana instalacja zabezpieczeń elektronicznych.

Celem takiego działania będzie wyeliminowanie i ograniczenie przyczyn zniszczeń obiektu , oraz przywrócenie pierwotnego, możliwego do osiągnięcia wyglądu estetycznego i stanu technicznego .

W zakres konserwacji technicznej będą wchodzić wszelkie prace związane z wstrzymaniem i zabezpieczeniem detali stolarki okiennej i drzwiowej oraz pozostałych elementów drewnianych przed dalszą degradacją. Przeprowadzone będą czynności i zabiegi jak; wzmocnienia strukturalne i konstrukcyjne stolarki okien skrzynkowych i drzwi, usunięcie nawarstwień, czyszczenie , dezynfekcja, ewentualna wymiana metalowych i drewnianych elementów.

Konserwacja o charakterze estetyczno - plastycznym polegać będzie na uzupełnieniu wystroju architektonicznego - detali drewnianych stolarki okiennej i drzwiowej wraz z opracowaniem powierzchni, przywróceniem kolorystyki, - pod względem formy faktury i kolorystyki w nawiązaniu do formy oryginalnej . Zakłada się na wykonanie badań technologicznych, oraz wynikami badań stratygraficznych i ustaleniami pierwotnej kolorystyki . Po wykonaniu częściowych zabiegów jak; ( usunięcie nawarstwień) , oraz szczegółowych badań na ustalenie pierwotnej oryginalnej kolorystyki przy; ganku, facjacie - wykuszu, drzwiach, zakłada się przywrócenie kolorystyki o barwie starej sosny w technice laserunkowej, /po uzgodnieniach projektowych i wydaniu stosownych decyzji /.

W przypadku elementów ślusarki metalowej - należy poddać zabiegom zabezpieczającym procesy erozji pow. z żelaza oraz pomalować farbą antykorozyjną w ustalonej kolorystyce.

## **V. BUDOWA TECHNOLOGICZNA I STAN ZACHOWANIA**

Na elewacji frontowej w części portyku znajduje się główne wejście do plebanii z drewnianymi dwuskrzydłowymi drzwiami wejściowymi z nadświetlem. Pozostała stolarka okienna i drzwiowa, występująca na elewacji północnej od ogrodu jest podobna, oraz wbudowane okna i drzwi w części dachowej poddasza. patrz foto. nr 1 - 6.

Stolarka drzwi wykonana z drewna iglastego, pomalowane dwukrotnie białą farbą olejną, lokalnie przemalowana j/w. , okucia - zawiasy, kraty wewnętrzne wykonane z żelaza, patrz foto. nr. 17 - 22.

Pozostałe drzwi wejściowe do części piwnicznej plebanii zarówno do strony wschodniej i zachodniej przy wejściu na ganek, wykonane podobnie jak przy wejściu głównym z drewna iglastego lecz pomalowane laserunkowym bejco - lakierem, lub bezprawnym drewnochronem w przypadku wykusza wbudowanego w dachu od strony wschodniej. patrz foto. nr 7 - 10, 11- 12.

Na powierzchni drewna przy wszystkich drzwiach i oknach występuje szereg drobnych ubytków , spękań i nawarstwień w postaci lokalnych obcych przemalowań . Kolejne remonty i wadliwie wykonywane prace naprawcze (częściowo na elew.) oraz w części parteru doprowadziły do zacierania właściwej formy, i estetyki detali stolarki. patrz fot. nr 13 - 16, 21 - 22.

Stolarka w/w drzwi na wszystkich elewacjach jest z szlachetnego drewna litego dębowego , oprócz drzwi wejściowych do chrystianii, które są wykonane z drewna iglastego - sosna. z zachowaniem analogii jak oryginalne, foto. - 21 - 22.

Kraty metalowe ażurowe, kute z żelaza jako zabezpieczenie plebanii od zewnątrz są w dobrym stanie , nie wymagają napraw typu konstrukcyjnego,

ewentualnie odnowienia polegającego na pomalowaniu / uzupełnieniu przecierek na krawędziach farba jak w oryginale. patrz foto. nr. 13 - 14, 15 - 16.

## **VI. PROPONOWANE POSTĘPOWANIE KONSERWATORSKIE**

### ***Stolarka okienna i drzwiowa oraz pozostałe detale.***

1. Demontaż wybranych fragmentów stolarki okiennej w celu przeprowadzenia prac renowacyjnych.
2. Zabezpieczenie fragmentów stolarki pozostawionej w elew. budynku - jak framugi lub kraty okienek.
3. Wykonanie badań na ustalenie pierwotnej kolorystyki pow. drewnianych.
4. Usunięcie zniszczonych warstw metodą: (hydrotermiczną przy użyciu wytwornicy pary nasyconej), mechaniczną i termiczną /opalarki elektryczne/ , oraz doczyszczenie powierzchni .
5. Wykonanie napraw konstrukcyjnych i uzupełnień ubytków drewna metodą taszlowania drewnem iglastym jak w oryginale.
6. Demontaż, naprawa ślusarki okiennej, - na-kątników przy ramach okiennych - /patrz konserw. metalu/.
7. Rekonstrukcja elementów stolarki okiennej, listew profilowanych, w dolnej części oraz szprosów jw. itp.
8. Uzupełnienia drobnych ubytków metodą szpachlowania ,oraz zabezpieczenie drewna /impregnacja pokostem na gorąco/.
9. Pomalowanie powierzchni wytypowanej stolarki farbami podkładowymi , i nawierzchniowymi jak w oryginale, / dotyczy tylko stolarki drzwi i okien / .
10. Wykonanie ewentualnej malatury na detalach drzwi farbą laserunkową nawierzchniową ; farba pół mat, wodna o ustalonej kolorystyce.  
lub - / bejco lakier f - my np. Levis , Bondex /

**Elementy metalowe** - dobrze zachowane, nieoryginalne do wymiany.

12. Usunięcie nawarstwień, przemalowań i prod. korozji metodą chemiczną i mechaniczną przez piaskowanie Ce Pe
13. Odrdzewienie pow. metalowych –(kortezaninem z pasywatorem).
14. Zabezpieczenie powierzchni farbą antykorozyjna typu –(Unikrol).  
pomalowanie pow. farbami podkładowymi .
15. Pomalowanie dwukrotne farbą matową grafitową nawierzchniową  
np. Lowigraf poszczególnych elementów .

### ***Pozostałe prace remontowo - budowlane***

Wykonanie projektu i montaż urządzeń elektronicznych w celu zabezpieczenia budynku w zakresie usług budowlanych

- budowlane jak ; o fasowania oraz obróbki blacharskie,  
proponuje się zastosować blachę cynkowo - jak w oryginale .

V. Wykonanie dokumentacji konserwatorskiej fotograficznej i opisowej

- przed , w trakcie i po konserwacji w wersji papierowej oraz elektronicznej.

VI . Stały nadzór autorski w czasie realizacji zadania .

Kraków wrzesień 2024 r.

opr. ....

PRACOWNIA KONSERWACJI  
ZABYTKÓW I DZIEŁ SZTUKI  
ANTONI KAŁUŻNY  
33-154 Kraków, ul. Wrocławska 10-14  
TEL. 012 79 292 42 08 40 05 40 0 598  
REGON 142622227 NIP 677-24-08-44

mgr Antoni Kałużny  
artysta konserwator dzieł sztuki  
Dyplom ASP Kraków nr 2355  
Zaśw. PSOZ nr 24/94

**Nazwa inwestycji:**

**Odnowienie lub całkowite odtworzenie okien, w tym ościeżnic i okiennic i zewnętrznych drzwi i drzwi w budynku plebanii przy kościele parafialnym w Smardzowicach.**

**Opis inwestycji:**

Gmina Skąta zamierza wesprzeć Parafię Rzymskokatolicką w Smardzowicach poprzez udzielenie dotacji, o której mowa w art. 81 ustawy o ochronie zabytków, na nakłady konieczne, określone w art. 77 ustawy o ochronie zabytków na wykonanie prac konserwatorskich i restauratorskich przy zabytku wpisanym do rejestru zabytków.

Przedmiotem zamówienia jest opracowanie dokumentacji projektowej i wykonanie robót remontowo-konserwatorskich zabytkowej plebanii w Smardzowicach, w formule „zaprojektuj i wybuduj. Zamawiający posiada program funkcjonalno-użytkowy, który precyzuje cechy funkcjonalne produktu końcowego.

Zadanie dotyczy odnowienia lub całkowitego odtworzenia okien, w tym ościeżnic i okiennic oraz zewnętrznych drzwi i drzwi w budynku zabytkowej plebanii przy kościele parafialnym p.w. Matki Boskiej Różańcowej w Smardzowicach.

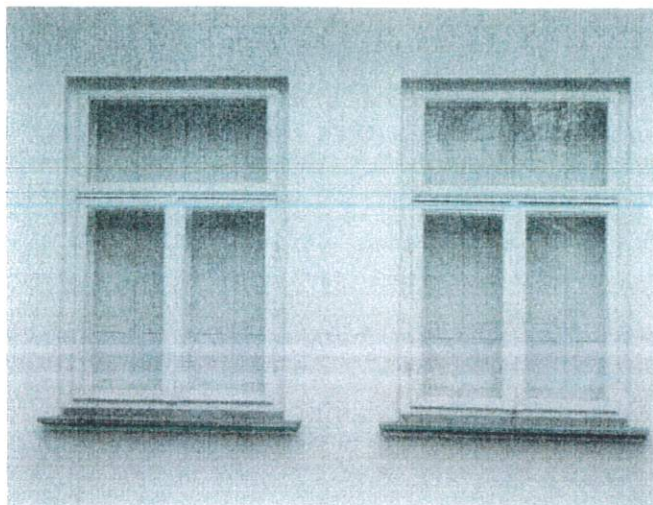
Budynek plebanii posiada wpis do rejestru zabytków numer A-728 z dn. 31.07.1998 r. Zgodnie z opinią konserwatora zabytków, stolarka okienna i drzwiowa plebanii zachowała się w stanie oryginalnym. Z uwagi na liczne uszkodzenia powłok lakierniczych oraz elementów drewnianych wymaga podjęcia prac związanych z odnowieniem bądź całkowitym wiernym odtworzeniem stolarki w jej pierwotnym kształcie. Zadanie dotyczy następujących elementów stolarki:

- okna skrzynkowe z kwaterami zewnętrznymi otwieranych do wewnątrz o wymiarach (mm): 730x1320 (1 szt.), 660x780 (1 szt.), 500x580 (3 szt.), 1300x1900 (9 szt.), 1450x2750 (1 szt.), 550x1150 (1 szt.), 1000x1650 (1 szt.), 800x1400 (3 szt.), 800x800 (1 szt.), 1600x1350 (1 szt.), 680x900 (1 szt.), 600x800 (2 szt.), 1400x1200 (1 szt.), 800x1200 (2 szt.), 450x1350 (2 szt.), 800x2230 (1 szt.), 700x900 (3 szt.)
- drzwi zewnętrzne skrzynkowe 1400x2800 (1 szt.) i skrzydła wewnętrzne drzwi skrzynkowych wejściowych 1000x2530 (1 szt.) oraz 1000x2000 (1 szt.).

Kościół, plebania i otoczenie współtworzą spójną całość kompozycyjną o dużych walorach estetycznych i artystycznych. Stanowią wartościowy układ kulturowy o znaczeniu historycznym jako funkcjonujący nieprzerwanie od przeszło sześćdziesiąt lat ośrodek parafialny. Zabytkowa plebania wzniesiona w stylu dworskim, realizuje architekturę w formach uznanych za narodowe, opartą na zasadach formowania bryły i kompozycji barokowo-klasycystycznego dworu polskiego oraz na zastosowaniu w fasadach elementów wywodzących się z tej tradycji. Budynek plebanii, parterowy, murowany z kamienia i cegły oraz tynkowany został wzniesiony w latach 1931-1935. Posiada otwory okienne prostokątne, z pierwotną stolarką z mosiężną ślusarką. Okna trójskrzydłowe, w



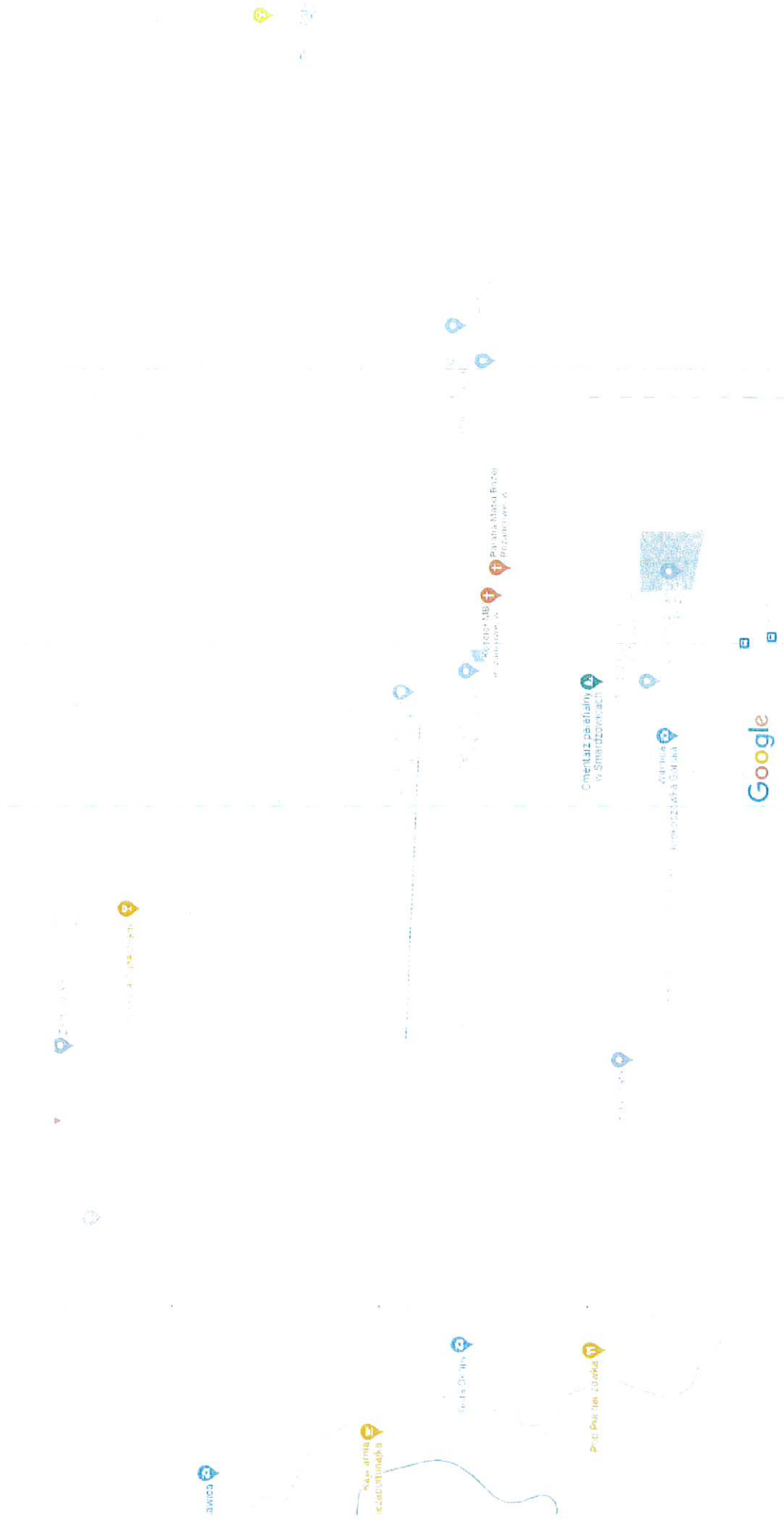
parterze o górnym skrzydle uchylnym. Drzwi płycinowe, dwu i jednoskrzydłowe. Kościół, plebania oraz i otoczenie współtworzą spójną całość kompozycyjną o cechach artystycznych i dużych walorach estetycznych. Elementy ozdobne: listwy, ślęmię, okapnik, słupek sprawiają, że okna stają się unikalne i stylowe.





# smardzowice parafia

Kościół p.w. Matki Boskiej Różańcowej w Smardzowicach ul. Kościelna 12



Dane mapy ©2023 Google 100 m

# SMARDZOWICE, MATKI BOŻEJ RÓŻAŃCOWEJ

**Adres:**

32-077 Smardzowice nr 1  
tel. 12-389-20-50

[www.parafiasmardzowice.pl](http://www.parafiasmardzowice.pl)

liczba mieszkańców: 3 127

**Proboszcz:**

ks. Zdzisław Sidel, KHM, ur. 1968 (Kielce, św. Stanisława), wyśw. 1993, mian. 2017

**Wikariusz:**

ks. Łukasz Duraj, mgr teol., ur. 1982 (Radziemice), wyśw. 2008, mian. 2017

**Kaplice:**

Szczodrkowice (pw. Miłosierdzia Bożego)

**Rys historyczny:**

Według zapisków kronikarskich już w 1325 r. „w Smaszowicach (od XIX wieku Smardzowicach) był kościół parafialny”. Pierwsza świątynia wykonana była z drewna, a patronowała jej św. Małgorzata Dziewica i Męczenniczka. Kościół ten długo służył okolicznym mieszkańcom, lecz w 1570 r. strawił go pożar. Rok później, za sprawą i fundacją Jana Cianowskiego, właściciela Cianowic – wsi, która obecnie należy do parafii, wybudowana została z modrzewia kolejna świątynia. Kościół ten przetrwał w Smardzowicach aż do 1938 r., kiedy został rozebrany i przeniesiony do nowo powstałej parafii Mostek (obecnie diecezja sosnowiecka).

Budowę obecnego kościoła rozpoczęto jeszcze wcześniej, bo w 1907 r. Pierwszą Mszę św. odprawiono w neogotyckim kościele 6 października 1918 r. Na konsekrację kościoła czekał kilkadziesiąt lat. 1 kwietnia 1984 r. świątynia została konsekrowana przez ówczesnego bpa Stanisława Szymeckiego.

Do nowego kościoła przeniesiony został łaskami słynący obraz Matki Bożej z Dzieciątkiem. Obraz ten w uroczysty sposób został koronowany w 1972 r.

Wtyczka Adobe Flash Player  
nie jest już obsługiwana.

## TELEWIZJA DIECEZJALNA

Siewcy Słow...



Wizytówka ...



patronką parafii jest Matka Boża Różańcowa z racji sanktuarium maryjnego. Drugorzędną patronką jest św. Małgorzata.

#### Czy wiesz, że...


W granicach dzisiejszej wsi Smardzowice istniała we wczesnym średniowieczu budowla obronna, która łączy się z tzw. Castrom Wisegrad. Ten gród obronny powstał w 1231 r. z inicjatywy księcia Konrada Mazowieckiego.

**Odpusty:** Matki Bożej Różańcowej – w II niedzielę października

św. Małgorzaty – 13 lipca

w kaplicy w Szczodrkowicach: Miłosierdzia Bożego – II niedziela wielkanocna

## Tweets from @Pontifex\_pl

Papież Fr... 

Aug 22, 2020

Bóg nie potrzebuje być przez nikogo broniony i nie chce, aby Jego imię było używane do terroryzowania ludzi. Proszę wszystkich o zaprzestanie używania religii w celu budzenia nienawiści, przemocy, ekstremizmu i ślepego fanatyzmu.

[#LudzkieBraterstwo](#)

## INFORMACJE Z ŻYCIA KOŚCIOŁA

- **Papież zachęca do szerzenia dobra, pokoju i gościnności**
- **Abp Stanisław Gądecki: Na Synodzie musimy dokonać rozeznania, co jest dobre dla Kościoła, a co nie jest**
- **Papież: zjawisko migracji musi być zarządzane z mądrą dalekowzrocznością i odpowiedzialnością europejską**
- **Raport o uchodźcach: 110 milionów ludzi wysiedlonych ze swoich domów**
- **Papież na dzień migranta: niech decyzja o migracji będzie dobrowolna**
- **Ojciec Kupczak o synodzie: w październiku będziemy obserwowali potężne zderzenie różnych wizji Kościoła**
- **Odkryto nowe genetyczne warianty szkodzące sercu**
- **#PostboxSaturday**
- **Sławić Boga**
- **Ludzkość stoi na rozdrożu między braterstwem a obojętnością**

Więcej

## SOBOTA



# Parafia Matki Bożej Różańcowej w Smardzowicach

**Parafia Matki Bożej Różańcowej w Smardzowicach** – rzymskokatolicka parafia znajdująca się w diecezji kieleckiej, w dekanacie skalskim, w Polsce.

Do parafii należy kaplica filialna pw. Miłosierdzia Bożego w Szczodrkowicach.

## Historia

Pierwsza wzmianka o kościele i parafii pochodzi z 1325. Patronką ówczesnej świątyni była św. Małgorzata. W 1570 kościół ten został strawiony przez pożar. Wybudowano wówczas nowy, także drewniany kościół.

Obecną świątynię wybudowano w latach 1907 - 1918. W 1938 stary kościół rozebrano i przeniesiono do Mostek.

W 1972 prymas Polski, arcybiskup gnieźnieński i warszawski kard. Stefan Wyszyński oraz arcybiskup krakowski kard. Karol Wojtyła koronowali tutejszy łaskami słynący obraz Matki Bożej z Dzieciątkiem. 24 września 1982, z racji istnienia przy kościele sanktuarium maryjnego, prymas Polski abp Józef Glemp zmienił wezwanie parafii i kościoła na Matki Bożej Różańcowej. Św. Małgorzata została patronką drugorzędną.

1 kwietnia 1984 kościół został konsekrowany przez biskupa kieleckiego Stanisława Szymeckiego.

## Bibliografia

- Parafia Matki Bożej Różańcowej w Smardzowicach (http://www.diecezja.kielce.pl/parafie/smardzowice-matki-bozej-rozancowej). Diecezja kielecka. [dostęp 2019-10-30]. (pol.).

### Parafia Matki Bożej Różańcowej w Smardzowicach



Budynek parafialny

Państwo	<span><span><span></span></span><span> </span></span> Polska
Siedziba	Smardzowice
Adres	32-077 Smardzowice 1
Wyznanie	katolickie
Kościół	rzymskokatolicki
Diecezja	kielecka
Dekanat	skalski
Kościół	Matki Bożej Różańcowej i św. Małgorzaty w Smardzowicach
Proboszcz	ks. Zdzisław Sidel
Wezwanie	Najświętsza Maryja Panna Różańcowa
Wspomnienie liturgiczne	II niedziela października

Położenie na mapie gminy Skąta



📍 Parafia Matki Bożej Różańcowej w Smardzowicach

[50°11′29,0″N 19°51′20,6″E \(https://tools.wmflabs.org/geohack/geohack.php?language=pl&pagename=Parafia\\_Matki\\_Bo%C5%BCej\\_R%C3%B3%C5%BCa%C5%84cowej\\_w\\_Smardzowicach&params=50.191388888889\\_N\\_19.855722222222\\_E\)](https://tools.wmflabs.org/geohack/geohack.php?language=pl&pagename=Parafia_Matki_Bo%C5%BCej_R%C3%B3%C5%BCa%C5%84cowej_w_Smardzowicach&params=50.191388888889_N_19.855722222222_E)

Źródło: „[https://pl.wikipedia.org/w/index.php?title=Parafia\\_Matki\\_Bożej\\_Różańcowej\\_w\\_Smardzowicach&oldid=68385381](https://pl.wikipedia.org/w/index.php?title=Parafia_Matki_Bożej_Różańcowej_w_Smardzowicach&oldid=68385381)”

■

PSOZ 1

Kraków

Z A Ś W I A D C Z E N I E N R 24/94

Na podstawie par 18 i 19 Rozporządzenia Ministra Kultury i Sztuki z 24 sierpnia 1964r. w sprawie zezwoleń na prowadzenie prac konserwatorskich przy zabytkach i archeologicznych prac wykopaliskowych (Dz.U. Nr 31, poz. 197)

WOJEWÓDZKI KONSERWATOR ZABYTKÓW W KRAKOWIE stwierdza, że

Pan/Pani/ ANTONI KAŁUŻNY

/ur. 28 października 1948 r. w Chojnicach, śląski

zamieszkały/a/ w Krakowie, ul. Ratończa 15 5/94

jest uprawniony/a/ do wykonywania prac konserwatorskich przy zabytkach ruchomych.

Pan/Pani ukończył/a/ wyższe studia w zakresie konserwacji zabytków i posiada

Dyplom Akademii Sztuk Pięknych w Krakowie Nr 2355

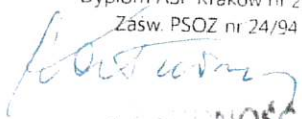
oraz posiada wieloletnią praktykę zawodową związaną z konserwacją zabytków ruchomych na terenie miasta Krakowa i województwa

Powyższe zaświadczenie wydaje się jednorazowo

Zaświadczenie wystawia się na wniosek zainteresowanego/ej/

Należną opłatę skarbową w wys. 20.000,00 zł skasowano na wniosku

mgr Antoni Kałużny  
artysta konserwator dzieł sztuki  
Dyplom ASP Kraków nr 2355  
Zaśw. PSOZ nr 24/94

  
K A Ł U Ż N Y  
ANTONIM



Wojewódzki konserwator zabytków  
w Krakowie  
mgr inż. Andrzej Górecki



WYDZIAŁ SZKOLNICTWA WYŻSZA  
KRAKÓW

# DYPLOM



Antoni Kaluźny

uczestnik kursu  
w Zakładzie Estetyki  
artyści w latach 1971-1976  
na Wydziale Konserwacji dzieł  
sztuki

Wydział Konserwacji dzieł  
sztuki

na podstawie zaliczenia egzaminu  
z wykładem 30 punktów  
w dniu 14. czerwca 1976 r.

REKTOR (mgr strażnik)      DZIEKAN  
Kraków      dnia 5. lipca 1976 r.

*Antoni Kaluźny*  
podpis

06 LIP 1976

Nr 2355  
(numer dyplomu)

TRACOWNA KONSERWACJA  
ZABYTKÓW I DZIEŁ SZTUKI  
ANTONI KALUŻNY  
ul. Krakowska 10, 31-111 Kraków  
tel. 34 24 29 21, 34 24 29 22  
KRS 00003509723 NIP 676-116-18-41

*Antoni Kaluźny*  
PRACOWNIK

mgr Antoni Kaluźny  
artyści konserwator dzieł sztuki  
Dyplom ASP Kraków nr 2355  
Zasw. PSOZ nr 24/94

ZA ZGODNIENIEM



**DOKUMENTACJA  
FOTOGRAFICZNA  
I ZAŁĄCZNIKI**



Fot. 1 Budynek parafialny kościoła p.w. , Matki Boskiej Różańcowej w Smardzowicach, przy ul. Kościelnej 12. Rok 2023. stan istniejący obiektu, przed konserwacją. Elewacja frontowa, południowa, widok od strony płd.



Fot. 2 Budynek parafialny kościoła p.w. , Matki Boskiej Różańcowej w Smardzowicach, przy ul. Kościelnej 12. Rok 2023. stan istniejący obiektu, przed konserwacją. Elewacja frontowa, północna, widok od strony ogrodu płn.



Fot. 3 Budynek parafialny kościoła p.w. , Matki Boskiej Różańcowej w Smardzowicach, przy ul. Kościelnej 12. Rok 2023, stan istniejący obiektu, przed konserwacją. Elewacja frontowa, południowa, widok od strony płd.



Fot. 4 Budynek parafialny kościoła p.w. , Matki Boskiej Różańcowej w Smardzowicach, przy ul. Kościelnej 12. Rok 2023, stan istniejący obiektu, przed konserwacją. Elewacja boczna, wschodnia, widok od strony płd.-wsch

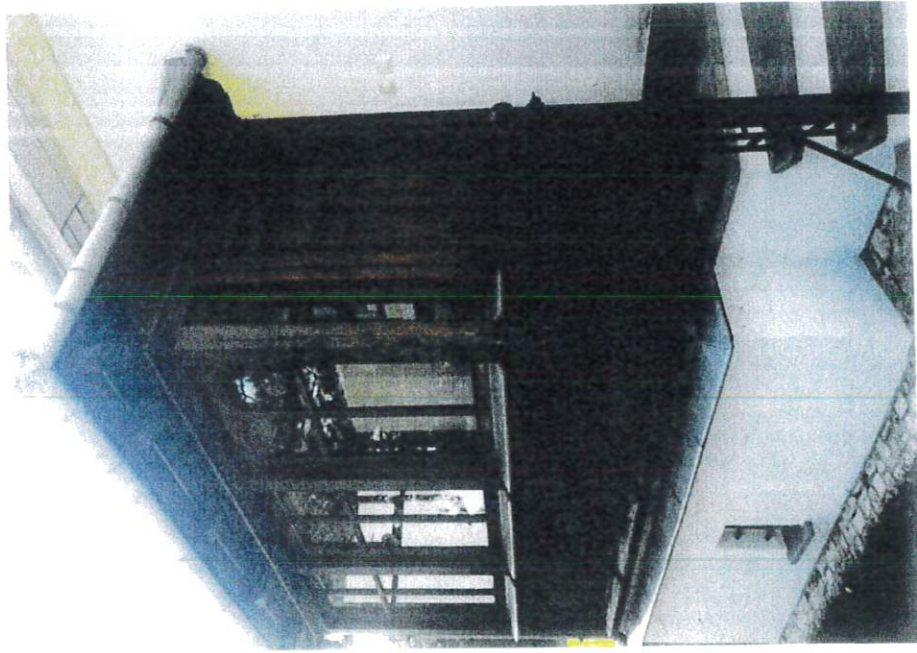




**Fot.5** Budynek parafialny kś. p.w. . Matki Boskiej Różańcowej w Smardzowicach. Rok 2023. stan istniejący obiektu, przed konserwacją. Elewacja frontowa, płn. . widok od strony płn. ogrodowej.



**Fot. 6** Budynek parafialny p.w. . Matki Boskiej Różańcowej w Smardzowicach. Rok 2023. stan istniejący obiektu, przed konserwacją. Elewacja frontowa, południowa. widok ogólny plebanii od strony południowo - wschodniej.



**Fot.7** Budynek parafialny ks. p.w. . Matki Boskiej Różańcowej w Smardzowicach. Rok 2023, stan istniejący obiektu, przed konserwacją. Fragment. elew. bocznej . zach. . widok wejścia z drewnianym gankiem od strony płd. ogrodowej.

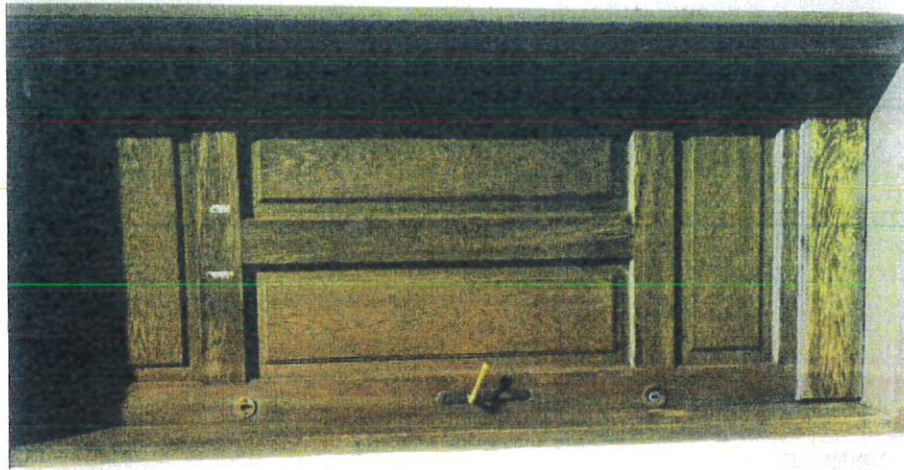


**Fot. 8** Budynek parafialny p.w. . Matki Boskiej Różańcowej w Smardzowicach. Rok 2023, stan istniejący obiektu, przed konserwacją. Fragment. elew. bocznej . zach. . widok wejścia do ganku z drewnianymi drzwiami od strony południowej.

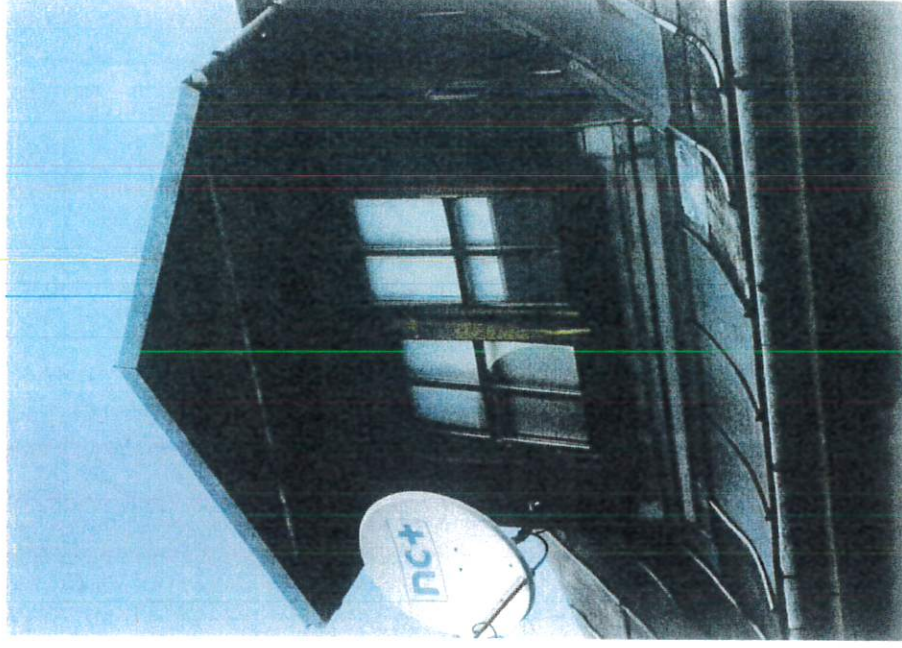




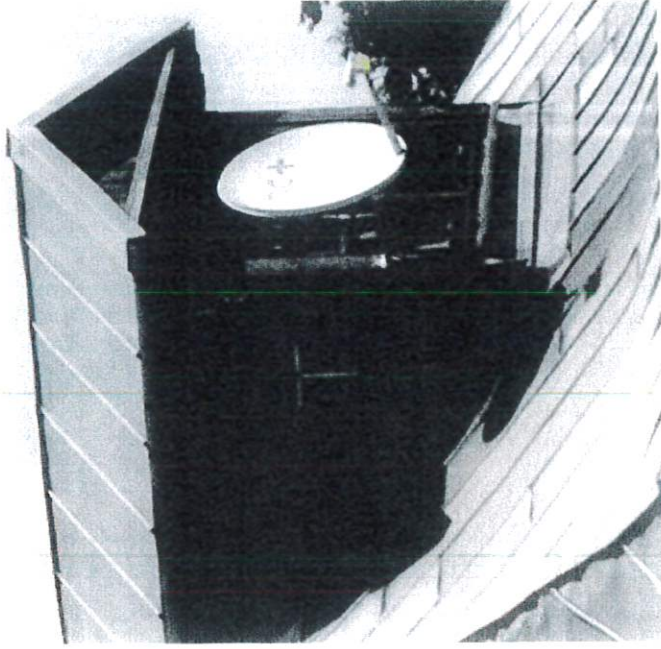
**Fot.9** Budynek parafialny ks. p.w. . Matki Boskiej Różancowej w Smardzowicach. Rok 2023, stan istniejący obiektu. przed konserwacją. Fragment elewacji . pln. . widok wejścia do pomieszczeń piwnicznych, od strony płd. ogrodowej.



**Fot. 10** Budynek parafialny p.w. . Matki Boskiej Różancowej w Smardzowicach. Rok 2023, stan istniejący obiektu. przed konserwacją. Fragment elewacji . pln. . drzwi wejścia do pomieszczeń piwnicznych, od strony płd. ogrodowej.



**Fot. 12** Budynek parafialny p.w. . Matki Boskiej Różańcowej w Smardzowicach. Rok 2023, stan istniejący obiektu, przed konserwacją. Fragment. elew. bocznej . wsch. . widok facjaty na połci dachowej. od strony południowej.



**Fot.11** Budynek parafialny kś. p.w. . Matki Boskiej Różańcowej w Smardzowicach. Rok 2023, stan istniejący obiektu, przed konserwacją. Fragment. elew. bocznej . wsch. . widok facjaty na połci dachowej. od strony pld. - zach.



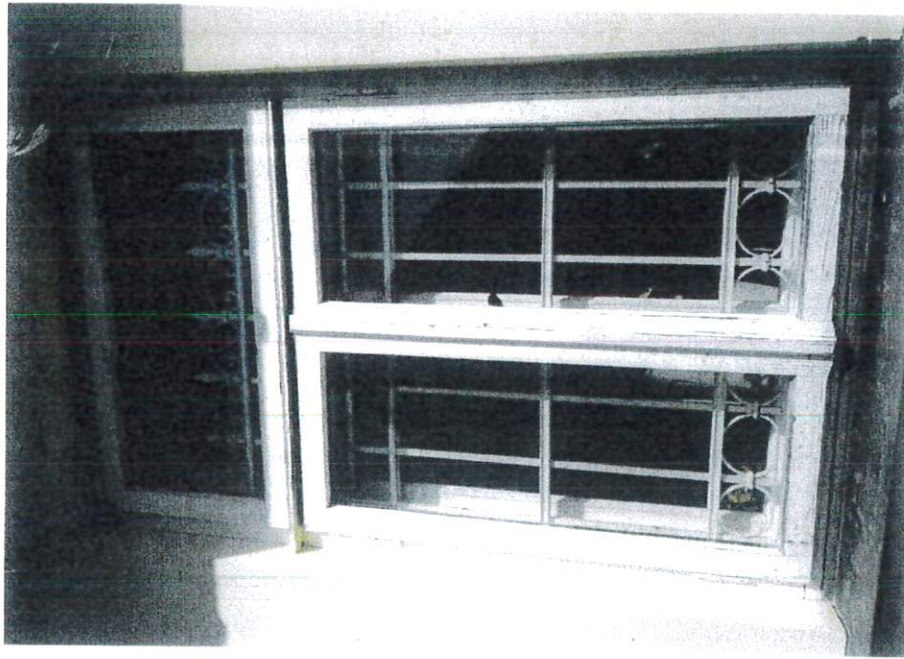


**Fot. 13** Budynek parafialny kś. p.w. . Matki Boskiej Różańcowej w Smardzowicach. Rok 2023. stan istniejący obiektu, przed konserwacją. Elewacja frontowa, płd. . drzwi wejściowe widok od strony płd.



**Fot. 14** Budynek parafialny p.w. . Matki Boskiej Różańcowej w Smardzowicach. Rok 2023. stan istniejący obiektu, przed konserwacją. Elewacja frontowa, płd. fram. przyziemna. widok okienka piwnicznego od strony południowej.

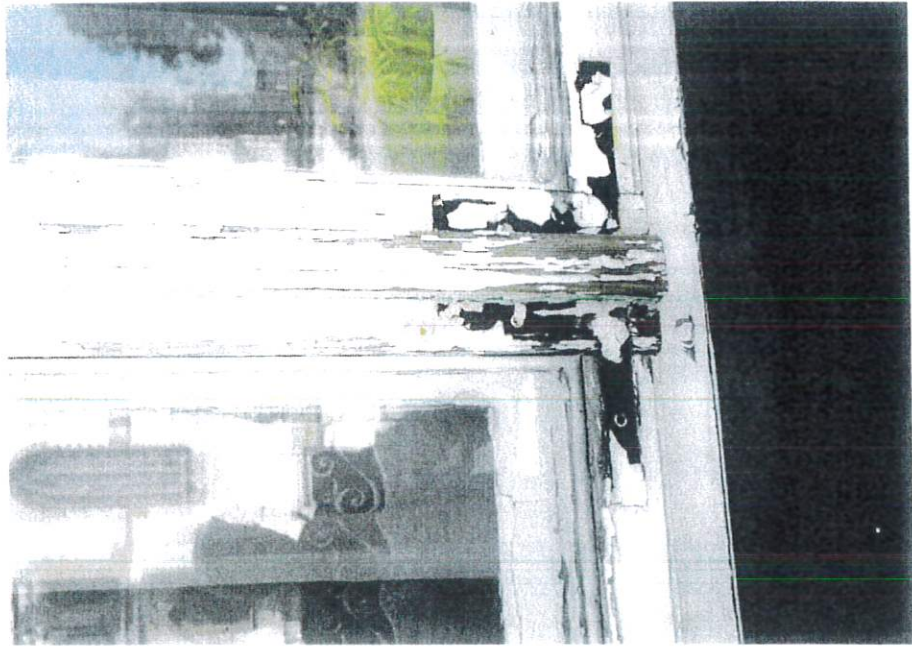




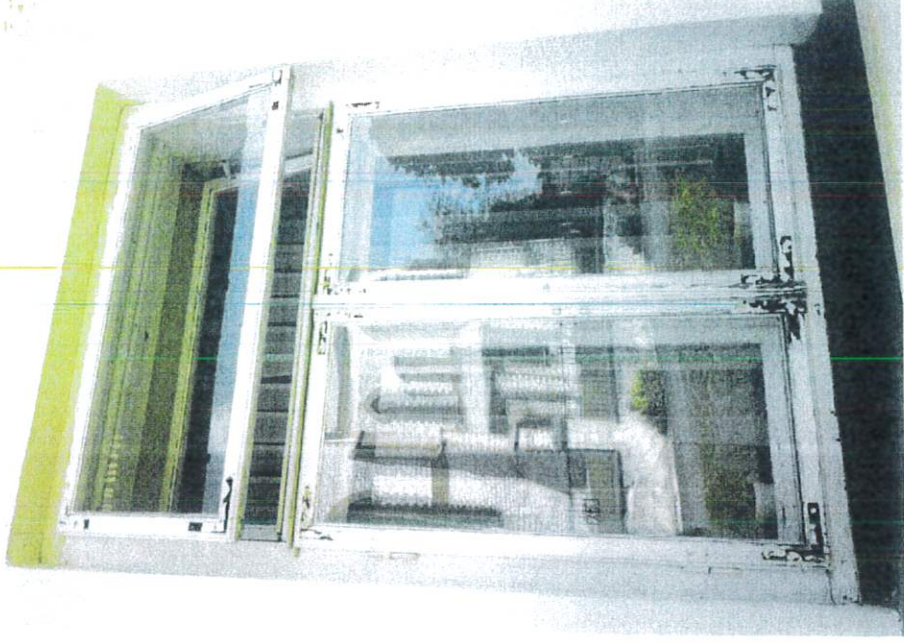
**Fot. 15** Budynek parafialny ks. p.w. . Matki Boskiej Różańcowej w Smardzowicach. Rok 2023. stan istniejący obiektu, przed konserwacją. Elewacja frontowa, pld. . stolarka okienna widok od strony pld.



**Fot. 16** Budynek parafialny p.w. . Matki Boskiej Różańcowej w Smardzowicach. Rok 2023. stan istniejący obiektu, przed konserwacją. Elewacja frontowa, pld. . stolarka okienna, widok od strony południowej.

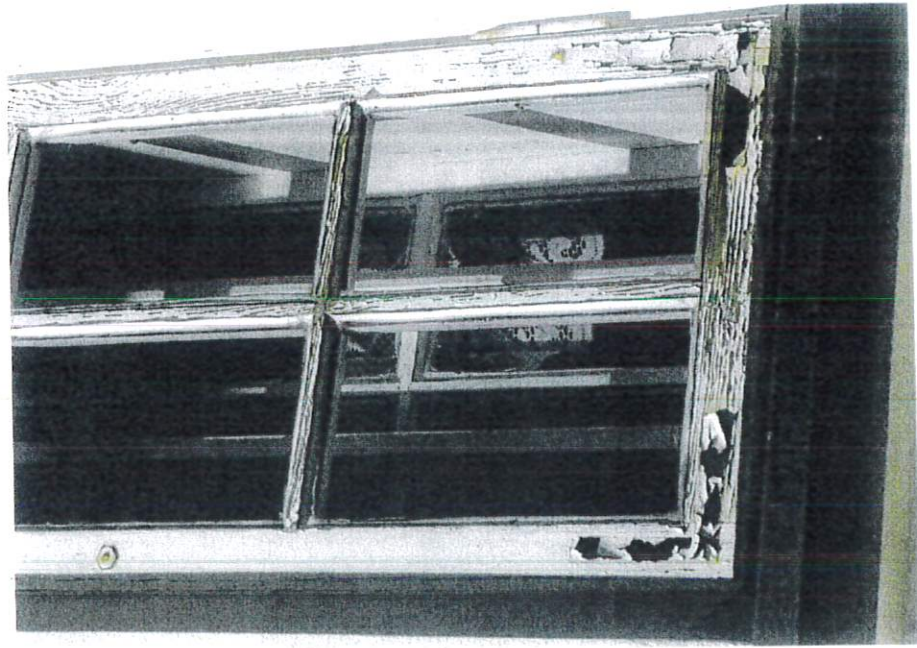


**Fot. 17** Budynek parafialny kś. p.w. . Matki Boskiej Różańcowej w Smardzowicach. Rok 2023, stan istniejący obiektu, przed konserwacją. Elewacja frontowa. pld. . stolarka okienna widok od strony południowej.

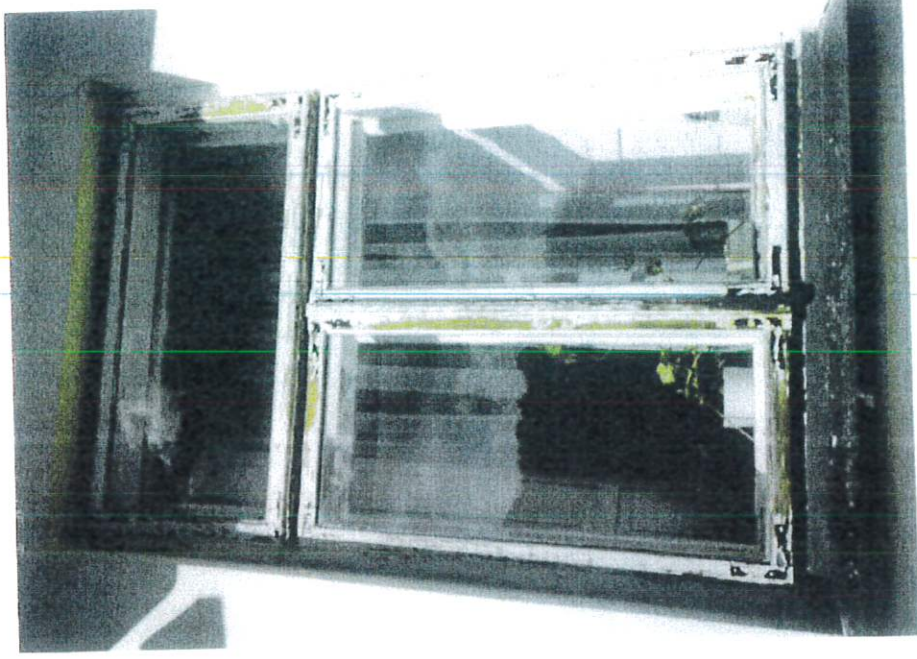


**Fot. 18** Budynek parafialny p.w. . Matki Boskiej Różańcowej w Smardzowicach. Rok 2023, stan istniejący obiektu, przed konserwacją. Elewacja frontowa. pld. . stolarka okienna, widok od strony południowej.

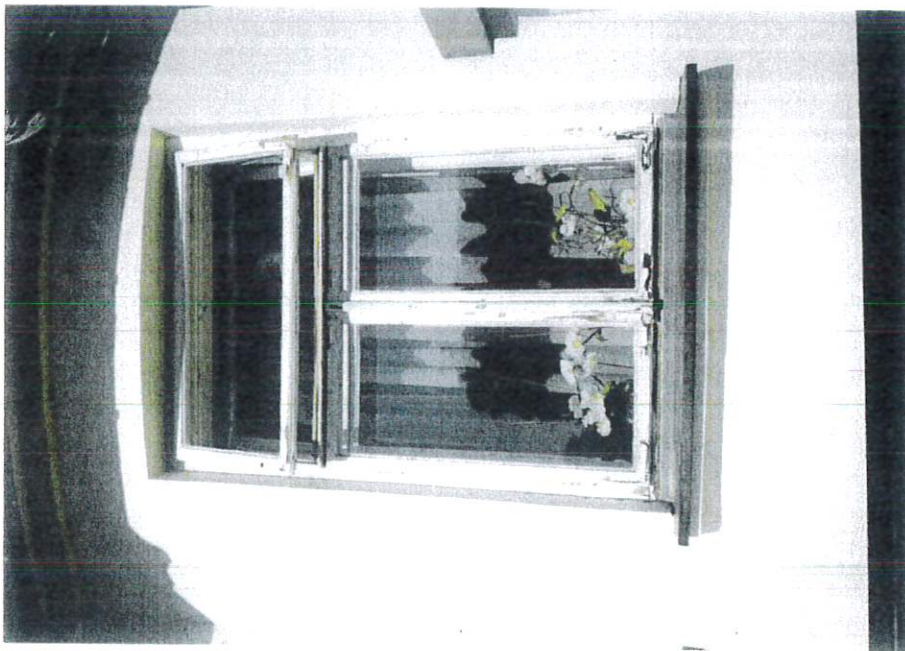




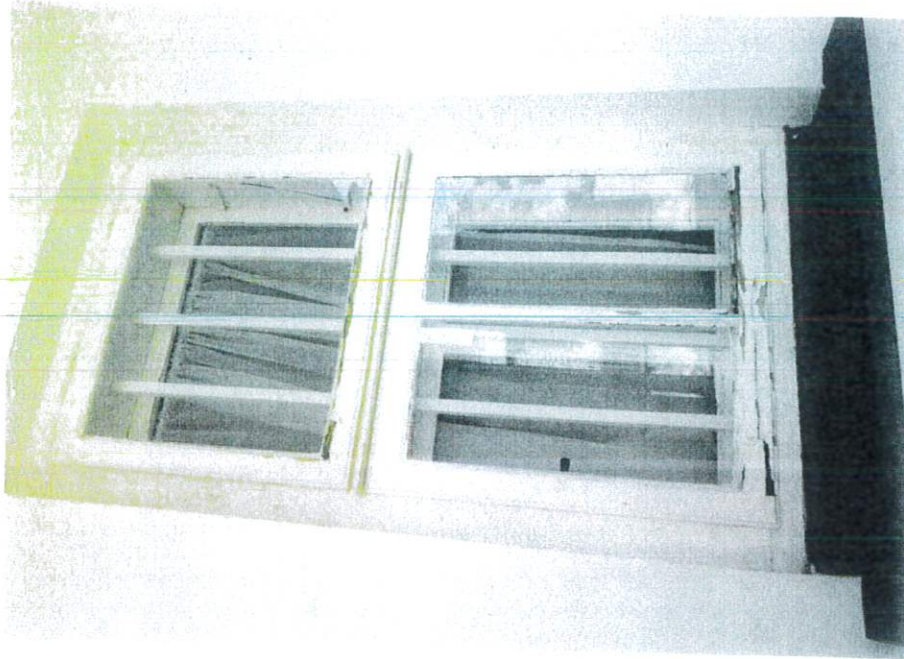
**Fot. 19** Budynek parafialny kś. p.w. , Matki Boskiej Różańcowej w Smardzowicach. Rok 2023. stan istniejący obiektu, przed konserwacją. Elewacja pñ. ogrodowa. , stolarka okienna widok od strony pñ.



**Fot. 20** Budynek parafialny p.w. , Matki Boskiej Różańcowej w Smardzowicach. Rok 2023. stan istniejący obiektu, przed konserwacją. Elewacja pñ. frontowa. , stolarka okienna. widok od strony południowej.



**Fot. 21** Budynek parafialny ks. p.w. . Matki Boskiej Różańcowej w Smardzowicach. Rok 2023, stan istniejący obiektu, przed konserwacją. Elewacja płn. ogrodowa. . stolarka okienna widok od strony płn.



**Fot. 22** Budynek parafialny p.w. . Matki Boskiej Różańcowej w Smardzowicach. Rok 2023, stan istniejący obiektu, przed konserwacją. Elewacja płd. frontowa. stolarka okienna. widok od strony południowej.