



PARAFIA RZYMSKOKATOLICKA
p.w. Wniebowzięcia
Najświętszej Marii Panny
i Św. Józefa Rzemieślnika
Ojców - Grodzisko
32-043 Skała, Grodzisko 7
Małopolski
Wojewódzki Konserwator Zabytków
w Krakowie

UZGODNIONO
dnia 02 MAR. 2023

31-002 Kraków, ul. Kanonicza 24
2 nanska
19. 2R-I. 5144. 4. 2023 JH
pau 2R-I. 5144. 4. 2023

PROGRAM PRAC KONSERWATORSKICH
I RESTAURATORSKICH DLA WYPOSAŻENIA KOŚCIOŁA
P.W. WNIEBOWZIĘCIA NMP I ŚW. JÓZEFA RZEMIEŚLNIKA
W GRODZISKU

ołtarz główny | ołtarz boczny św. Marii Magdaleny | ołtarz boczny bł. Salomei

Rzymskokatolicka Parafia Ojców-Grodzisko
p.w. Wniebowzięcia NMP i św. Józefa Rzemieślnika 32-043 Skała, Grodzisko 7

dr Paweł Boliński, Joanna Kunert

Styczeń 2023

PROGRAM PRAC KONSERWATORSKICH I RESTAURATORSKICH

— SPIS TREŚCI —

- 1.0. KARTA IDENTYFIKACJI OBIEKTÓW I DOKUMENTACJI
- 2.0. STAN ZACHOWANIA I PRZYCZYNY ZNISZCZEŃ
- 3.0. CEL ORAZ ZAŁOŻENIA KONSERWACJI I RESTAURACJI
- 4.0. PROGRAM PRAC KONSERWATORSKICH I RESTAURATORSKICH
- 5.0. DOKUMENTACJA FOTOGRAFICZNA STANU ZACHOWANIA OBIEKTÓW

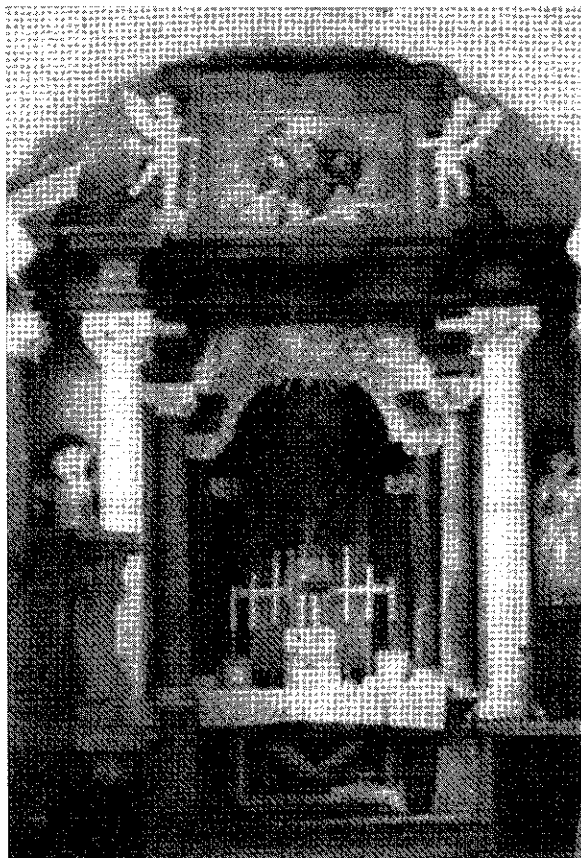
1.0. KARTA IDENTYFIKACJI OBIEKTÓW I DOKUMENTACJI¹

1.1. OLTARZ GŁÓWNY

CZAS POWSTANIA.

ok. 1677 roku

OPIS INWENTARYZACYJNY



Kościół przebudowany w 1677 roku przez prebiedarza ks. Sebastiana Piskorskiego, w tym czasie powstał też ołtarz główny.

Ołtarz architektoniczny o kompozycji perspektywicznej. Po bokach pary kolumn w typie jońskim, pomiędzy którymi znajdują się nisze muszlowe ze stiukowymi posągami śś. Józefa i Sebastiana (ok. 1,10 m wys.). Pole środkowe flankowane kolumnami (po 4 z każdej strony) nierównej wielkości, wywołującymi wrażenie głębi. Powyżej znajduje się stiukowa gloria z puttami. Ponad belkowaniem przerwany przyczółek i prostokątne zwieńczenie podtrzymywane przez dwa aniołki.

Antepedium czarne o wymiarach ok. 90 x 140 cm z obramieniem i dekoracją intarsjowaną, względnie imitującą intarsjowanie, o kolorach: białym, zielonym i różowym. Pośrodku dwie skrzyżowane i przewiązane wstęgą palmy, u góry korona, w narożach kiście kwiatów.

W ołtarzu znajduje się obraz Matka Boska z dzieciątkiem pochodzący z 2. poł. w. XVIII Przedstawia NMP siedzącą przesuniętą z osi w lewo i lekko w tę stronę przechyloną, trzymającą na kolanach dzieciątko zwrócone w 3/4 w prawo. W tle zarysy architektury i liczne główki aniołków. Sukienka i korony metalowe, posrebrzane, bogato trybowane - szaty w motywy roślinne, kwiatowe.

Koloryt nieczytelny. Silnie pociemniały.
Wymiary obrazu 140 x 100 cm. Olej na
płótnie, sukienki metalowe trybowane.
(Obraz wraz z sukienką nie jest
przedmiotem programu)

Wcześniej w ołtarzu znajdował się obraz z
przedstawieniem Chrystusa i dusz
czyścących (z 2. poł w. XVII), który
obecnie umieszczony
jest na ścianie południowej prezbiterium.

W zwieńczeniu obraz olejny na płótnie
malarza Franciszka Smuglewicza
przedstawiający koronację NMP. Wymiary
ok. 60 x 120 cm. (obraz nie jest
przedmiotem programu)

TECHNIKA ORYGINAŁU

marmur, stiuk

WYMIARY

ok. 7 m wysokości

WCZEŚNIEJSZE DOKUMENTACJE

akta KI.V-3/170168, fotograficzna w
Archiwum Woj. Kons. Zabytków,
bibliografia: Katalog Zabytków T. I, Z. 12,
Powiat Olkuski, s. 368.

MIEJSCE PRZECHOWYWANIA

kościół p.w. Wniebowzięcia NMP i św.
Józefa Rzemieślnika w Grodzisku 32-043
Skała, Grodzisko 7, powiat olkuski

WŁAŚCICIEL

Rzymskokatolicka Parafia Ojców-
Grodzisko

DATA I NR REJESTRU:

DATA I NR REJESTRU 543 8.V.1933 r.
L-AK. 11-0-31-KR/32, B-26 9.XII.68
(poz. 1)

1 Na podstawie Białych Kart Obiektów z
Archiwum Wojewódzkiego Urzędu Ochrony
Zabytków w Krakowie.

1.2. OŁTARZ BOCZNY BŁ. SALOMEI

CZAS POWSTANIA

ok. 1677 roku

OPIS INWENTARYZACYJNY



„Ołtarz architektoniczny. Mensa prosta. Retabulum w kształcie niszy flankowanej pilastrami, z belkowaniem i konchą podzieloną gurtami. W zwieńczeniu latarnia o podziałach ramowych, arkadach zamkniętych półkoliście. Nakryta kopułką. W niszy na ozdobnej konsoli posąg bł. Salomei podtrzymywanej przez aniołki, marmurowy z metalową koroną.”

Obecnie brak metalowej korony.

TECHNIKA ORYGINAŁU

marmur, stiuk

WYMIARY WCZEŚNIEJSZE

ok. 450 cm wys. ołtarza, ok. 110 cm wys. rzeźby

DOKUMENTACJE

akta KI.V-3/170168, fotograficzna w Archiwum Woj. Kons. Zabytków, bibliografia: Katalog Zabytków T. I, Z. 12, Powiat Olkuski, s. 386.

MIEJSCE LOKALIZACJI

kościół p.w. Wniebowzięcia NMP i św. Józefa Rzemieślnika w Grodzisku, 32-043 Skąła, Grodzisko 7, powiat olkuski

WŁAŚCICIEL

Rzymskokatolicka Parafia Ojców-Grodzisko

DATA I NR REJESTRU

B-26 9.XII.68 (poz. 2)

1.3. OŁTARZ BOCZNY ŚW. MARII MAGDALENY

CZAS POWSTANIA

ok. 1677 roku

OPIS INWENTARYZACYJNY



Mensa prosta, retabulum architektoniczne ujęte dwiema kolumnami i parami pilastrów w typie jońskich, dźwigającymi odcinki belkowania, gzyms i przerywany segmentowy przyczółek. Pośrodku nisza muszlowa z posągiem św. Marii Magdaleny z podstawą imitującą porowaty kamień. W zwieńczeniu owalny ozdobny kartusz z płaskorzeźbionym węzem miedzianym.

TECHNIKA ORYGINAŁU

marmur, stiuk

WYMIARY

ok. 380 cm wys., 75 cm wys. rzeźby

WCZEŚNIEJSZE DOKUMENTACJE

akta KI.V-3/170/68, fotograficzna w Archiwum Woj. Kons. Zabytków, bibliografia: Katalog Zabytków T. I, Z. 12, Powiat Olkuski, s.386

MIEJSCE PRZECHOWYWANIA

kościół p.w. Wniebowzięcia NMP i św. Józefa Rzemieślnika w Grodzisku 32-043 Skała, Grodzisko 7

WŁAŚCICIEL

Rzymskokatolicka Parafia Ojców-Grodzisko

DATA I NR REJESTRU:

B-26 9.XII.68 (poz. 2)

2.0. STAN ZACHOWANIA I PRZYCZYNY ZNISZCZEŃ

Ze względu na podobny charakter zniszczeń oraz ich przyczyny stan zachowania obiektów zostanie opracowany zbiorczo.

Stan zachowania obiektów można uznać za stosunkowo dobry. Znaczna większość uszkodzeń ma charakter mechaniczny i wynika z użytkowania obiektów.

Powierzchnia ołtarzy jest zakurzona i zabrudzona. Na powierzchni widoczne są zabrudzenia formy rzeźbiarskiej, szczególnie w partiach głębokiego modelunku. Na powierzchni obiektów nie jest widoczna warstwa luźno zalegającego kurzu. Wydaje się, że ołtarze regularnie czyszczone są przez użytkowników.

Wydaje się, że powierzchnia części z kolumn ołtarza głównego oraz powierzchnia zwieńczenia i przyczółku pokryta została wtórnie czarną farbą. Przypuszczenie wynika z porównania stanu obecnego z fotografią dokumentującą stan ołtarza w 1954 roku.

Elementy wykonane z marmuru zachowane są w dość dobrym stanie. Kamień ma zachowaną spójność. Nie zauważono rozwoju mikroorganizmów. Występują jednak drobne wżery spękania, wykruszenia materiału oraz ubytki mechaniczne. Często występują na dużej powierzchni zmatowienia poleru.

Na antepedium widoczne liczne uzupełnienia formy w barwie różniące się od oryginału. Powierzchnia mocno zmatowiona, widoczne liczne pęknięcia i drobne ubytki i wżery. Masa stiukowa w niektórych miejscach odspojona od podłoża.

Na marmurowych palcach prawej dłoni bł. Salomei występują wtórne sklejenia dwóch palców. Na rzeźbach widoczne drobne kity.

Powierzchnia stiuków jest widocznie zabrudzona. Niektóre miejsca są osłabione, występują spękania i ubytki. Brak widocznego rozwoju mikroorganizmów.

Skąła w ołtarzu św. Marii Magdaleny w dobrym stanie zachowania, widoczne jedynie mocne zabrudzenia.

Na palcach prawej dłoni figury św. Józefa występują wtórne sklejenia dwóch palców. Na palcach prawej dłoni figury św. Sebastiana występują wtórne sklejenia dwóch palców oraz ubytek części palca.

Wieczna lampka olejowa stojąca na mensie ołtarza głównego spowodowała niewielkie osadzenie się kopcina na powierzchni obrazu Matki Boskiej z Dzieciątkiem oraz tynku w pobliżu lampki. Stan obrazów wraz z sukienką na obrazie MB określa się jako dobry i dlatego nie przewiduje się prac konserwatorskich przy nich.

Detale architektoniczne ołtarza bocznego z figurą św. Marii Magdaleny, bazy kolumn i kapitele noszą ślady złoceń, które obecnie mocno są wytarte, ujawniają się w zagłębieniach form.

Tabernakulum drewniane jest w stanie dobrym. Zaobserwowano nieliczne ubytki drewna, gruntów i polichromii. Złączenia wykonano wtórnie szlak metalem.

3.0. CEL ORAZ ZAŁOŻENIA KONSERWACJI I RESTAURACJI

Program prac oparty jest na analizie wizualnej obiektów. Przyjęte metody konserwatorskie mogą ulec zmianie po wykonaniu badań obiektów służących rozpoznaniu ich budowy oraz stanu zachowania. Prace konserwatorskie należy poprzedzić badaniami odkrywcowymi, w celu dokładnego określenia ewentualnych nawarstwień obiektów oraz dla ustalenia pierwotnej kolorystyki oraz programu złoceń. Należy również określić rodzaj materiałów, z których zrobione są obiekty.

Proponuje się wykonanie pełnego zakresu prac konserwatorskich i restauratorskich. Głównym założeniem planowanych prac konserwatorskich jest odtworzenie pierwotnego założenia artystycznego ołtarzy, poprzez przywrócenie ołtarzom ich pierwotnych walorów estetycznych i poprawę ich stanu technicznego. Dlatego przewiduje się oczyszczenie z nawarstwień, naprawę uszkodzeń mechanicznych oraz wzmocnienie konstrukcji obiektów. Zakłada się naprawę wszelkich mechanicznych uszkodzeń, wzmocnienie strukturalne kamienia i stiuku wraz z barwionym stiukiem oraz redukcję zniszczeń spowodowanych użytkowaniem i przywrócenie blasku pierwotnie wypolerowanym elementom.

W zakresie możliwym do zrealizowania, zakłada się także wykonanie rekonstrukcji elementów, które uległy uszkodzeniu.

Po weryfikacji czasu pochodzenia pozostałości po złoceniach na bazach i kapitelach kolumn w ołtarzach bocznych i określeniu techniki wykonania tych złoceń zakłada się, o ile będą one pierwotne, przywrócenie programu w technice oryginału.

Należałoby ustalić jak wyglądało pierwotne usytuowanie rzeźb św. Józefa i Sebastiana w ołtarzu głównym. Na fotografii z 1954 roku św. Sebastian umiejscowiony jest po stronie północnej, a św. Józef po południowej, obecnie rzeźby zamienione są miejscami.

4.0. PROGRAM PRAC KONSERWATORSKICH I RESTAURATORSKICH

Ze względu na podobny stan zachowania obiektów oraz przyjęte cele i założenia konserwatorskie opracowano wspólny program prac konserwatorskich.

- Wykonanie badań stratygraficznych obiektów służących ustaleniu pierwotnej kolorystyki oraz pobranie próbek materiału kamiennego do identyfikacji petrograficznej.
- Wykonanie pełnej dokumentacji fotograficznej i opisowej obiektów przed konserwacją.
- Wstępne oczyszczenie obiektów z kurzu i luźnych zabrudzeń metodami mechanicznymi.
- Oczyszczenie powierzchni stiuku i kamienia strumieniem pary (za pomocą wytwornicy pary np. DE 4002 firmy Kaercher).
- Doczyszczanie mechaniczne skalpelami, nożami, dłutami, ścierniwami itp. z pozostałych nawarstwień i zabrudzeń.
- Usunięcie ewentualnych przemałowań obiektów (dobranie stosownych środków poprzedzone badaniami).
- Usunięcie past woskowych i innych zabezpieczających preparatów, wtórnych uzupełnień, kitów, zdegradowanych mas klejących odpowiednimi środkami chemicznymi.
- Usunięcie wadliwych wtórnych napraw (m.in. przyklejonych fragmentów figur bł. Salomei i św. Józefa, uzupełnień w barwionym stiuku).
- Wzmocnienie struktury osłabionych i osypujących się partii kamienia przy zastosowaniu impregnacji odpowiednimi preparatami (np. hydrofilnym preparatem krzemoorganicznym na bazie tetraetoksyilanu, np. Remmers KSE 300).
- Sklejenie odłamanych fragmentów, konsolidacja pęknięć, łusek, odspojień i szczelin w stiuku przy zastosowaniu współczesnych metod i środków (drobne szczeliny dyspersją akrylową Primal AC-33, większe roztworem niskolepkiej żywicy epoksydowej, np. Remmers INIEKTIONSHARZ). Klejenie spękanych elementów marmurowych (np. żywicą epoksydowa np. Remmers BH 100).
- Uzupełnienie większych ubytków kamienia, wykonanie fleków zgodnie z technologią warstw pierwotnych.
- Uzupełnienie drobnych ubytków marmuru przy użyciu kitów z żywicy syntetycznych z dopasowaniem do barwy i struktury marmuru. (żywice np. epoksydowe Akemi AKEPOX 5010 lub poliestrowe Tenax SOLIDO TRANSPARENTE z ewentualnym dodatkiem kruszywa marmurowych i pigmentów).

Opracowanie formy i powierzchni po związaniu uzupełnień (m.in. papierów ściernych różnych gradacji 80-800 w celu uzyskania gładkiej powierzchni)

— Drobne pęknięcia i szczeliny tynków przy ołtarzu głównym należy wypełnić przy zastosowaniu iniekcji ciśnieniowej (np. preparatem Ledan TB1 prod. Kremer).

— Uzupełnienie drobnych ubytków tynków i scalenie kolorystyczne drobnych ubytków (kitami np. piaskowo-wapiennymi z dodatkiem białego cementu).

— Uzupełnienie ubytków w stiuku i spoin (kitami mineralnymi barwionymi w masie, na bazie spoiw hydraulicznych np. cement biały M52 z odpowiednimi wypełniaczami imitujące strukturę i barwę oryginału).

— Uzupełnienie ubytków w barwionym stiuku na antepedium przy użyciu technik historycznych (kity na bazie gipsu, wody klejowej oraz pigmentów mineralnych)

— Wykonanie ewentualnej impregnacji marmuru przy użyciu odpowiedniego preparatu (np. Stein-Impragnierung, prod. Akemi).

— Wykonanie ewentualnej rekonstrukcji brakujących stiukowych detali architektonicznych (o ile zachowane zostały elementy mogące służyć za wzór lub archiwalne fotografie tych elementów).

— Ewentualne scalenie kolorystyczne wykonanych uzupełnień kamienia.

— Wykonanie uzupełnień złocień. Wybór metody uzależniony od technologii wykonania warstwy oryginalnej (np. przy użyciu złota mineralnego i roztworu Paraloidu B72 w toluenie lub użycie złota płatkowego zabezpieczanego przed czynnikami atmosferycznymi Paraloidem B72).

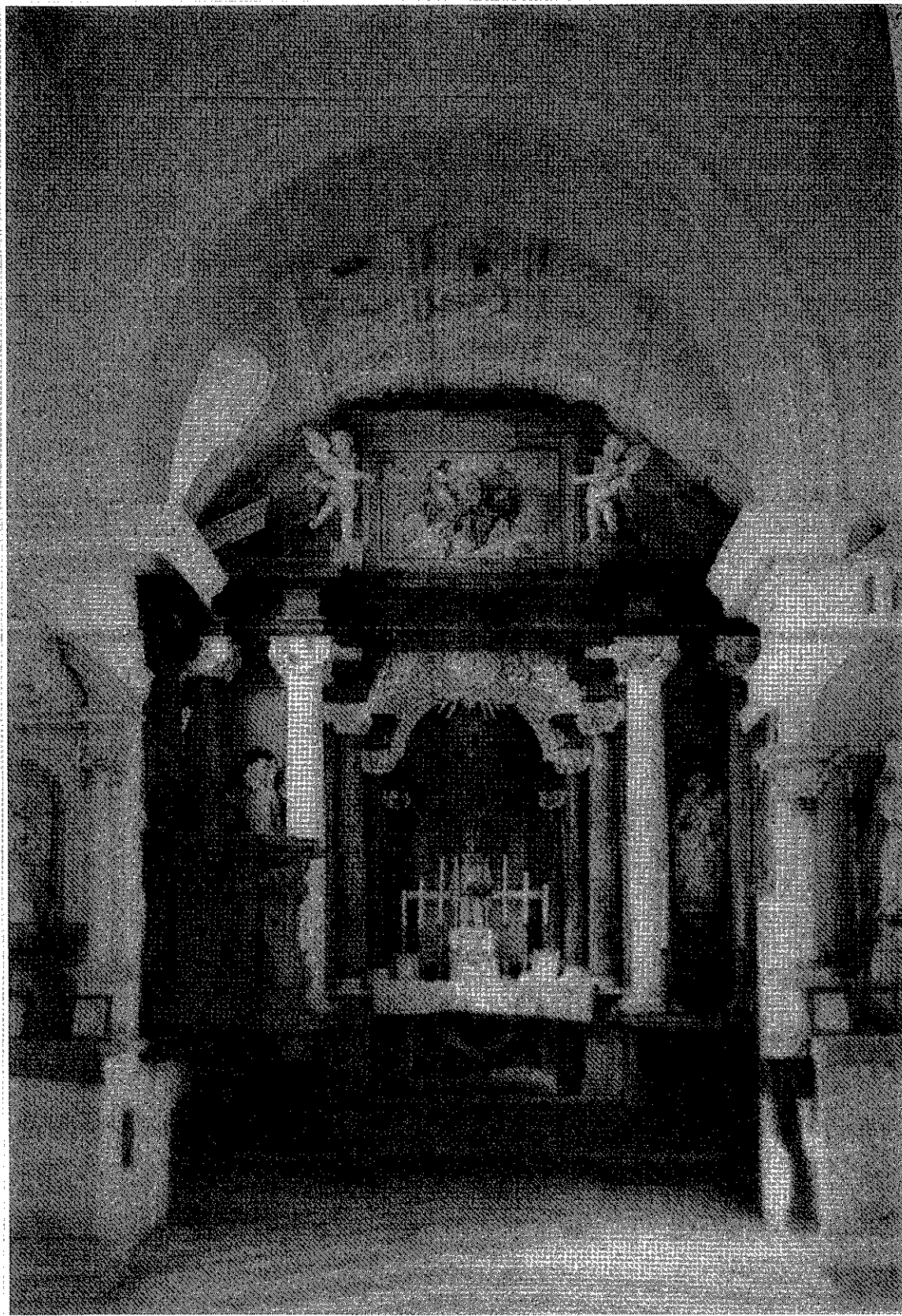
— Wykonanie ewentualnej impregnacji hydrofobowej (np. roztworem żywicy silikonowej np. Remmers Funcosil SNL).

— Zabezpieczenie powierzchni polerowanych powłoką ochronną z mikrowosku (np. Cosmoloid H 80) i przywrócenie poleru w partiach oryginalnie polerowanych stosując metody mechaniczne.

— Drewniane tabernakulum: uzupełnienie drobnych ubytków drewna kitem trocinowi klejowym, uzupełnienie ubytków cienkich zapraw kitem akrylowym, uzupełnienie warstwy polichromii poprzez retusz pigmentami w spoiwie Paraloid B-82. W razie potrzeby uzupełnienie pozłot złotem płatkowym na pulment.

Prowadzone prace konserwatorskie będą dokumentowane fotograficznie i opisowo. Po zakończeniu prac zostanie wykonana opisowa dokumentacja konserwatorska oraz zostanie opracowana dokumentacja fotograficzna.

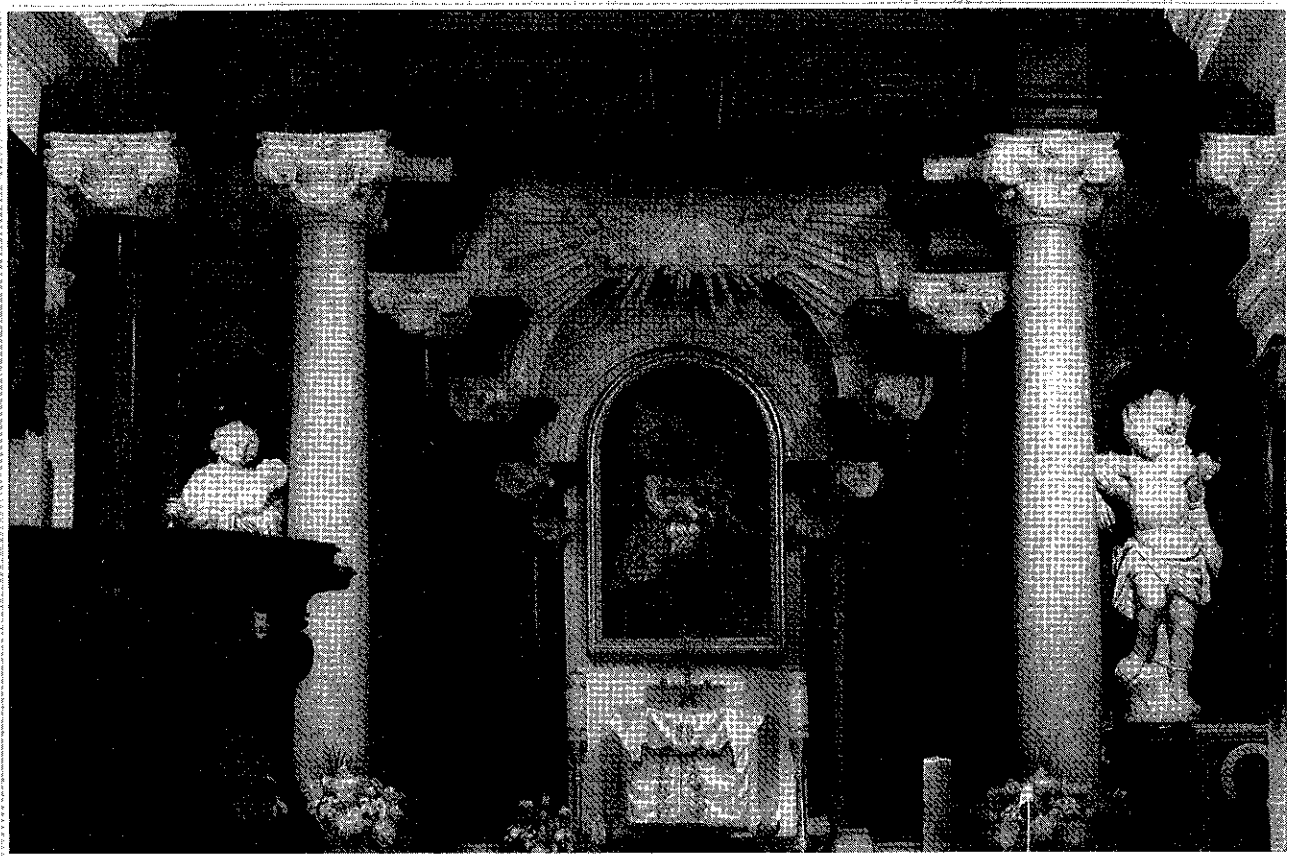
5.0. DOKUMENTACJA FOTOGRAFICZNA STANU ZACHOWANIA OBIEKTÓW



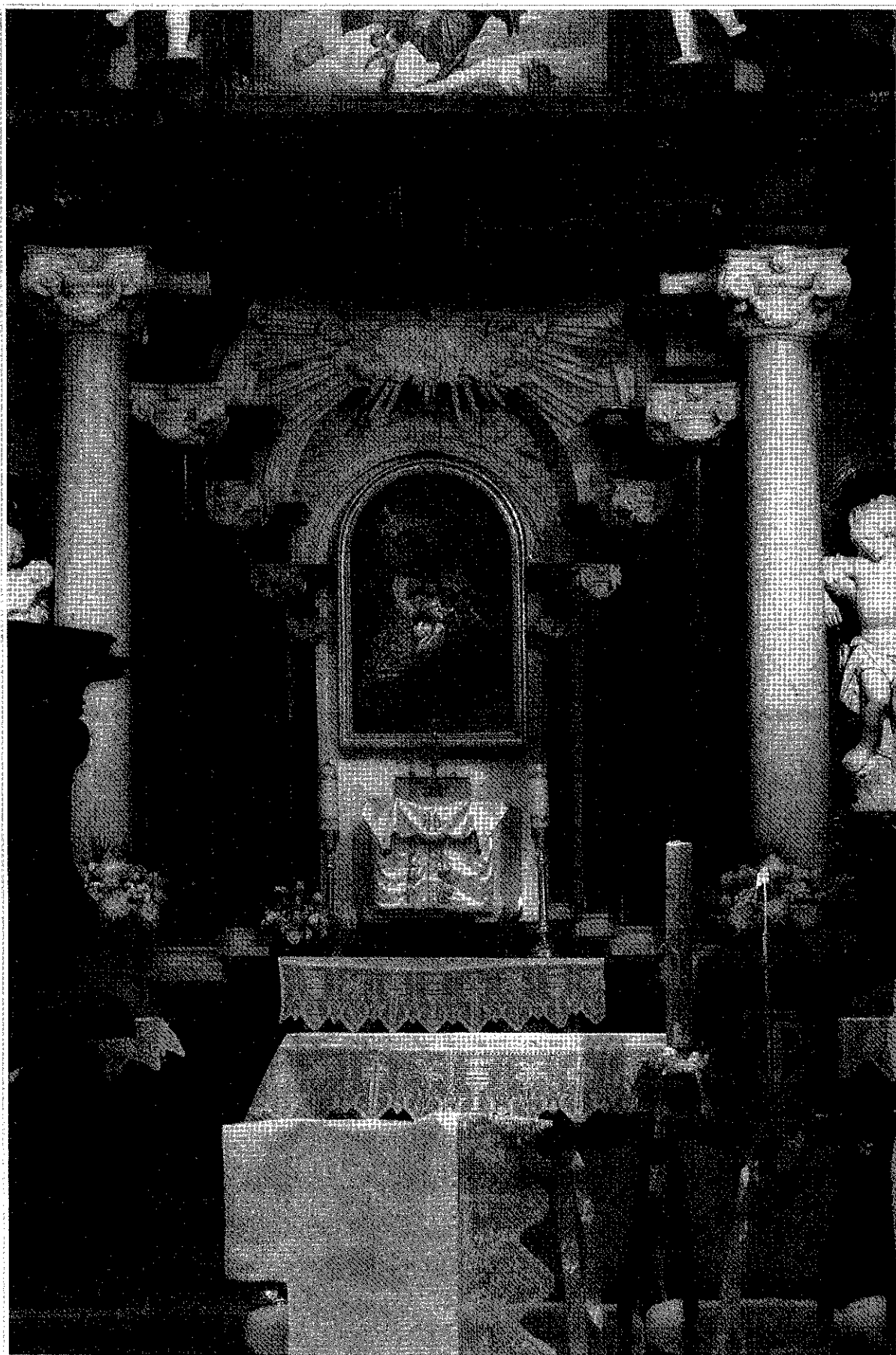
Fot. 5.1.1. Grodzisko 7, 32-043 Skąpa, kościół p.w. Wniebowzięcia NMP
i św. Józefa Rzemieślnika, OŁTARZ GŁÓWNY. Fot. T. Chrzanowski, 1954.



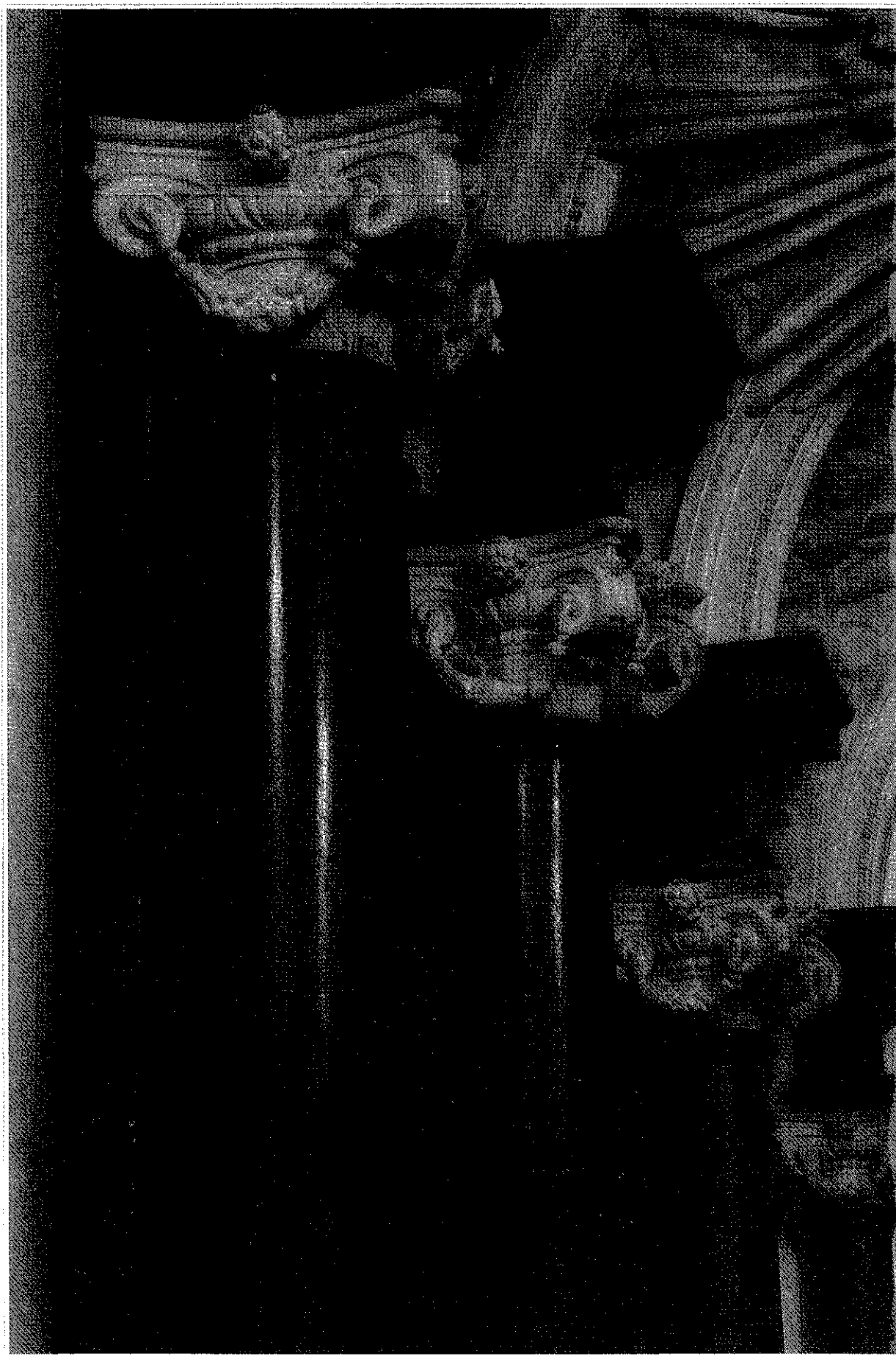
Fot. 5.1.2. Grodzisko 7, 32-043 Skala, kościół p.w. Wniebowzięcia NMP i św. Józefa Rzemieślnika, OŁTARZ GŁÓWNY. Zwieńczenie ołtarza. Obraz Koronacja NMP autorstwa Franciszka Smuglewicza. Fot. J. Kunert, listopad 2017.



Fot. 5.1.3. Grodzisko 7, 32-043 Skala, kościół p.w. Wniebowzięcia NMP i św. Józefa Rzemieślnika, OŁTARZ GŁÓWNY. Centralna część ołtarza z obrazem MB z Dzieciątkiem. Fot. J. Kunert, listopad 2017.



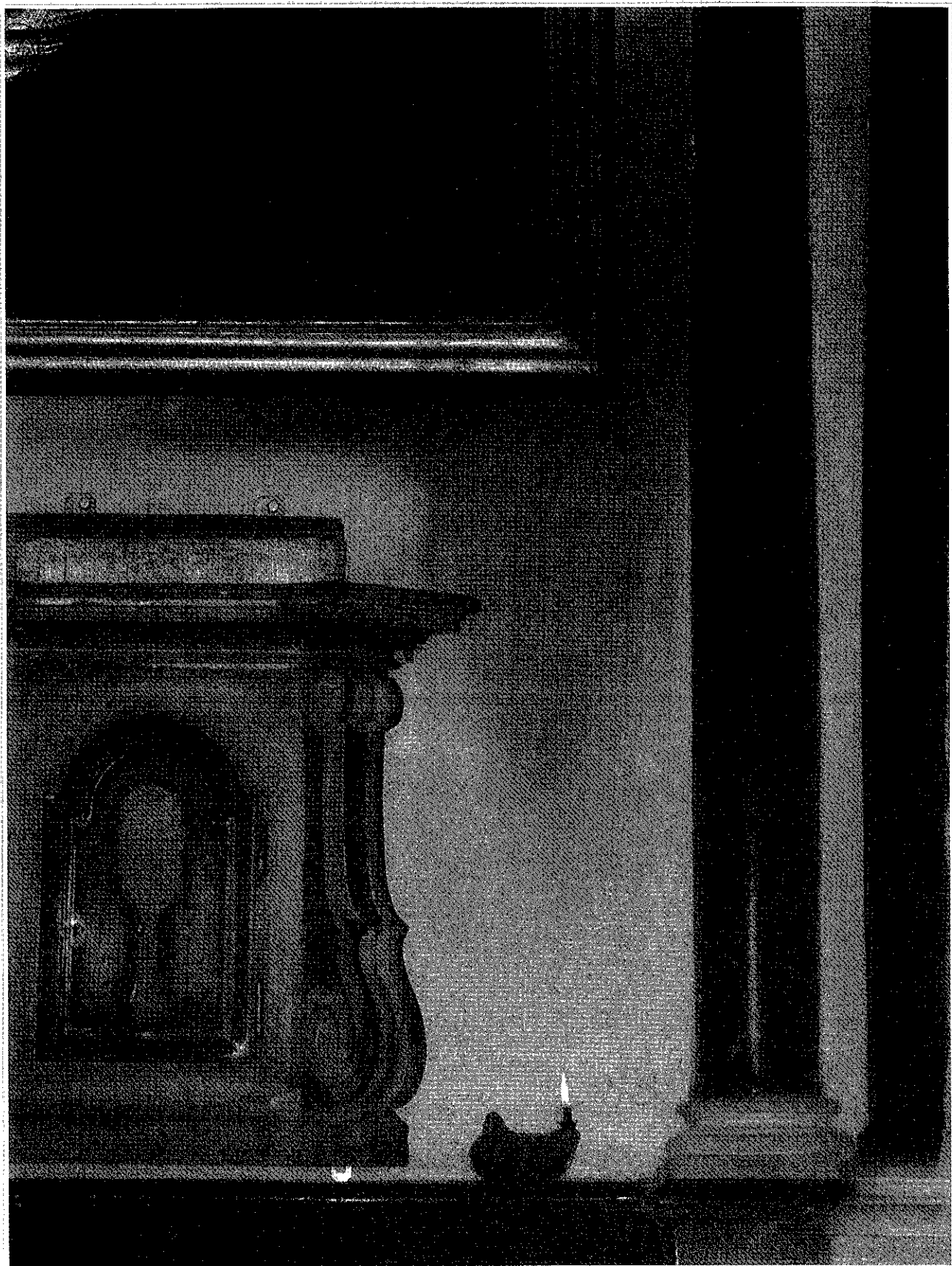
Fot. 5.1.4. Grodzisko 7, 32-043 Skała, kościół p.w. Wniebowzięcia NMP i św. Józefa Rzemieślnika, OŁTARZ GŁÓWNY. Centralna część ołtarza z obrazem MB z Dzieciątkiem. Fot. J. Kunert, listopad 2017.



Fot. 5.1.5. Grodzisko 7, 32-043 Skała, kościół p.w. Wniebowzięcia NMP i św. Józefa Rzemieślnika, OLTARZ GŁÓWNY. Fot. J. Kunert, listopad 2017.



Fot. 5.1.6. Grodzisko 7, 32-043 Skała, kościół p.w. Wniebowzięcia NMP i św. Józefa Rzemieślnika, OŁTARZ GŁÓWNY. Centralna część ołtarza z obrazem MB z Dzieciątkiem. Fot. J. Kunert, listopad 2017.



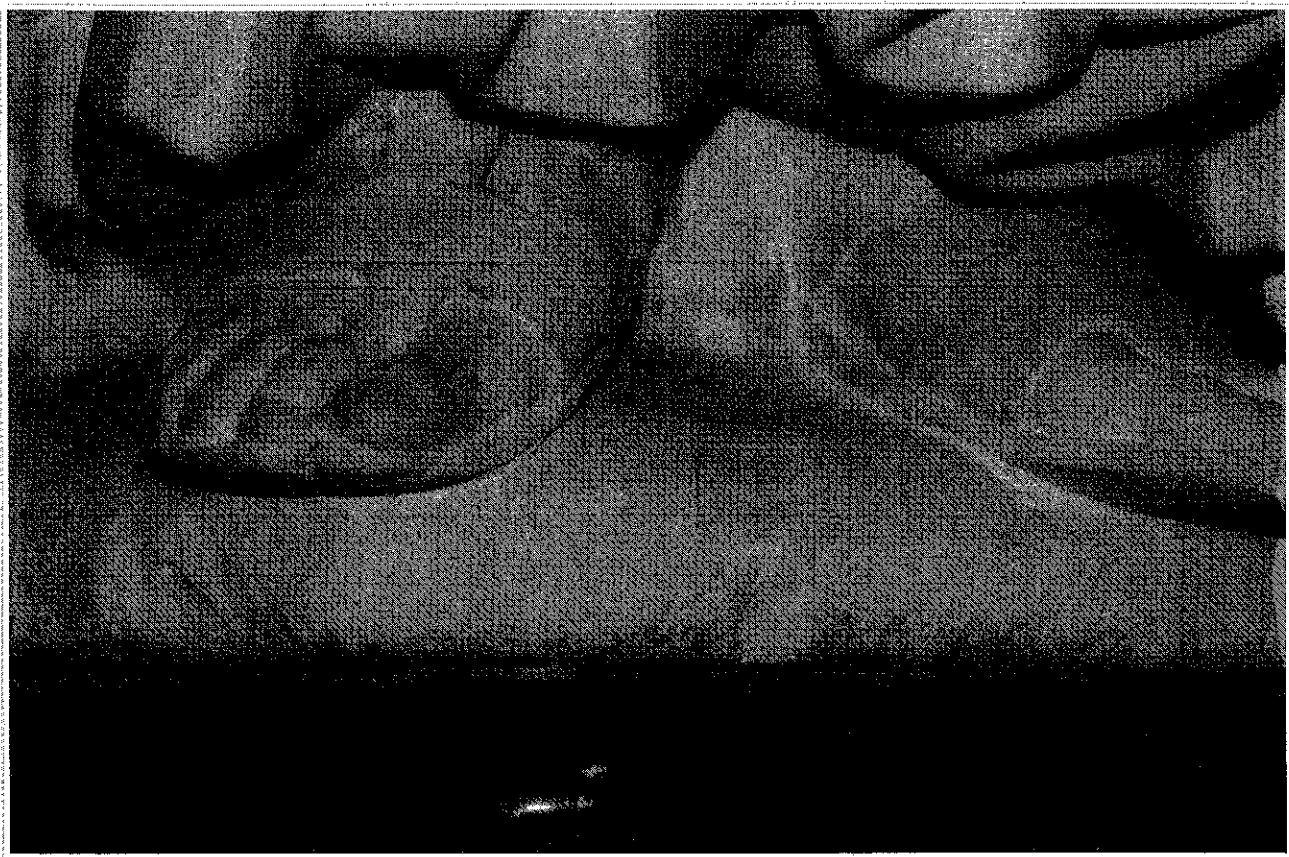
Fot. 5.1.7. Grodzisko 7, 32-043 Skała, kościół p.w. Wniebowzięcia NMP i św. Józefa Rzemieślnika, OŁTARZ GŁÓWNY. Wieczna lampka olejowa stojąca na ołtarzu i zniszczenia wywołane jej użyciem. Fot. J. Kunert, listopad 2017.



Fot. 5.1.8. Grodzisko 7, 32-043 Skała, kościół p.w. Wniebowzięcia NMP i św. Józefa Rzemieślnika, OLTARZ GŁÓWNY. Figura św. Józefa z Dzieciątkiem. Fot. J. Kunert, listopad 2017.



Fot. 5.1.9. Grodzisko 7, 32-043 Skała, kościół p.w. Wniebowzięcia NMP i św. Józefa Rzemieślnika, OLTARZ GŁÓWNY. Figura św. Józefa z Dzieciątkiem. Widoczna naprawa. Fot. J. Kunert, listopad 2017.



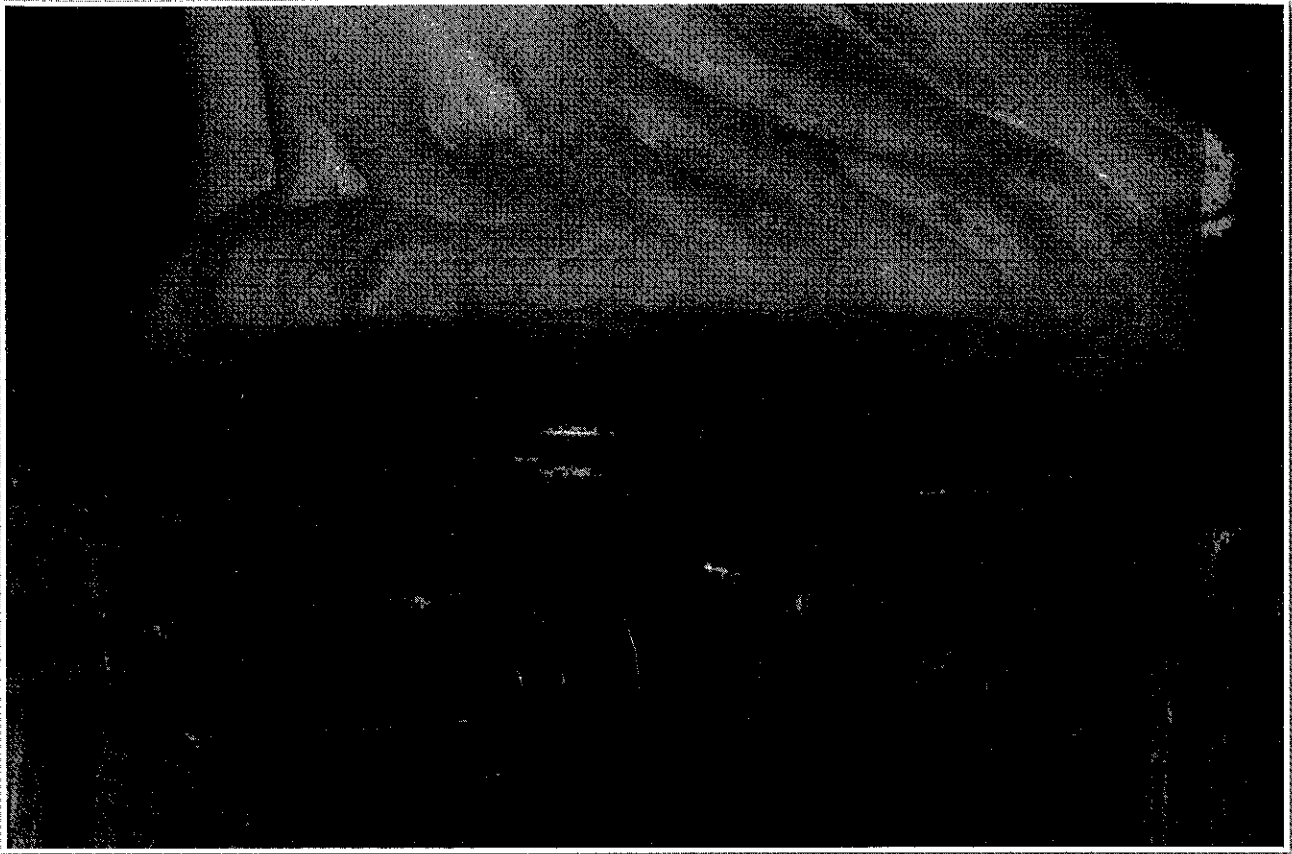
Fot. 5.1.10. Grodzisko 7, 32-043 Skała, kościół p.w. Wniebowzięcia NMP i św. Józefa Rzemieślnika, OŁTARZ GŁÓWNY. Figura św. Józefa z Dzieciątkiem. Widoczne ślady kleju, ubytki stiuku. Fot. J. Kunert, listopad 2017.



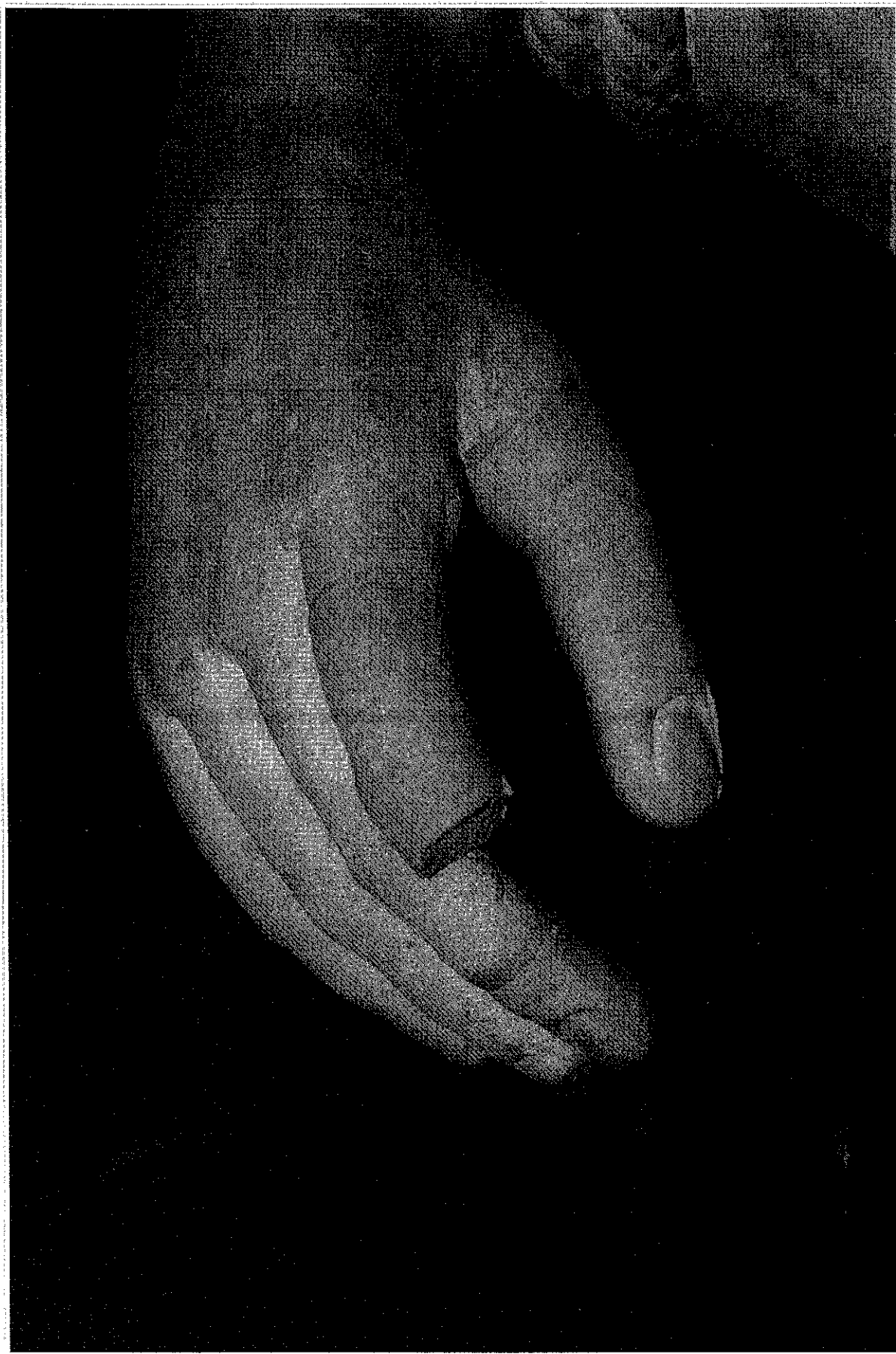
Fot. 5.1.11. Grodzisko 7, 32-043 Skała, kościół p.w. Wniebowzięcia NMP i św. Józefa Rzemieślnika, OLTARZ GŁÓWNY. Figura św. Sebastiana. Fot. J. Kunert, listopad 2017.



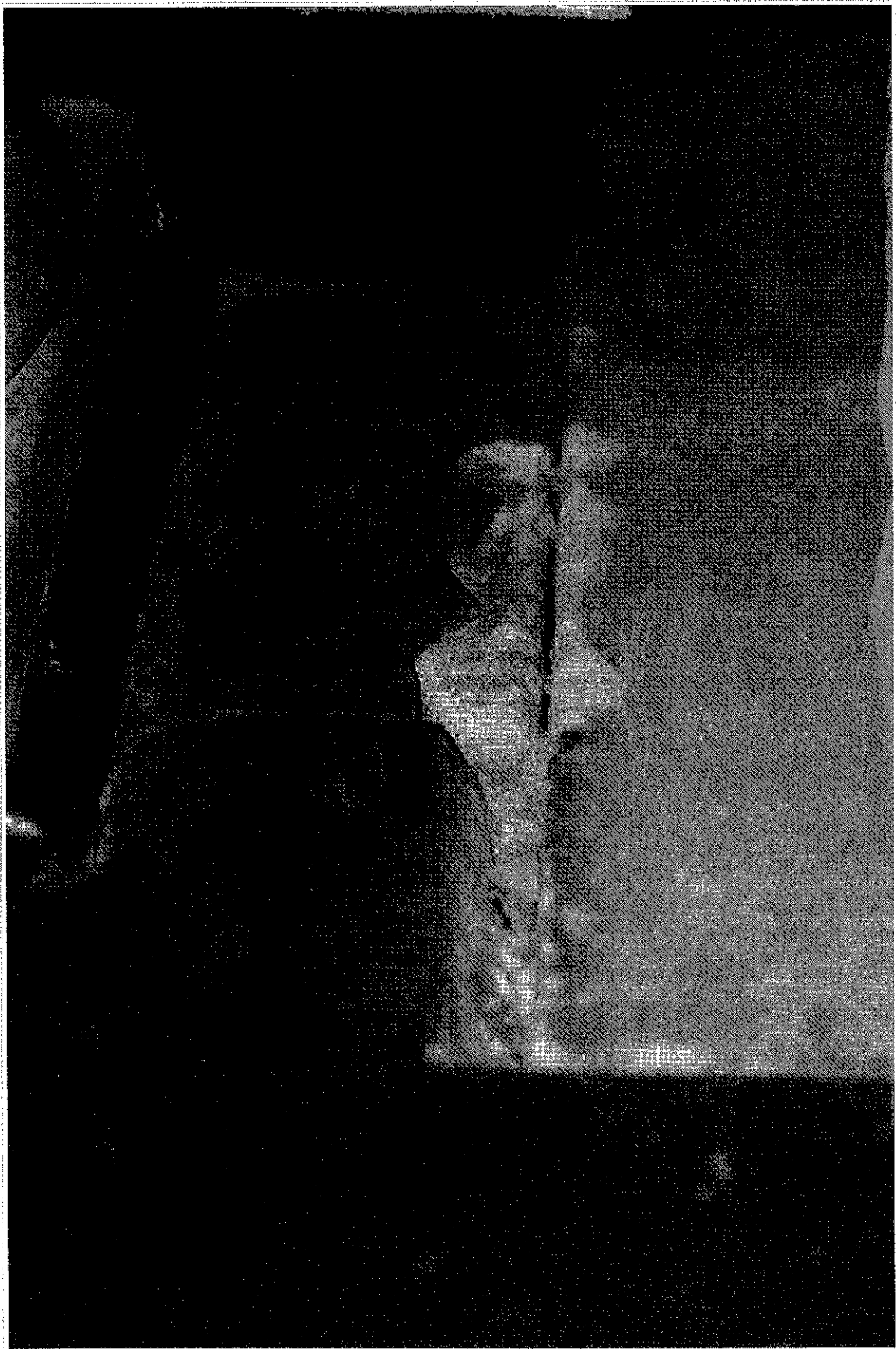
Fot. 5.1.12. Grodzisko 7, 32-043 Skała, kościół p.w. Wniebowzięcia NMP i św. Józefa Rzemieślnika, OŁTARZ GŁÓWNY. Figura św. Sebastiana. Widoczne zabrudzenia. Fot. J. Kunert, listopad 2017.



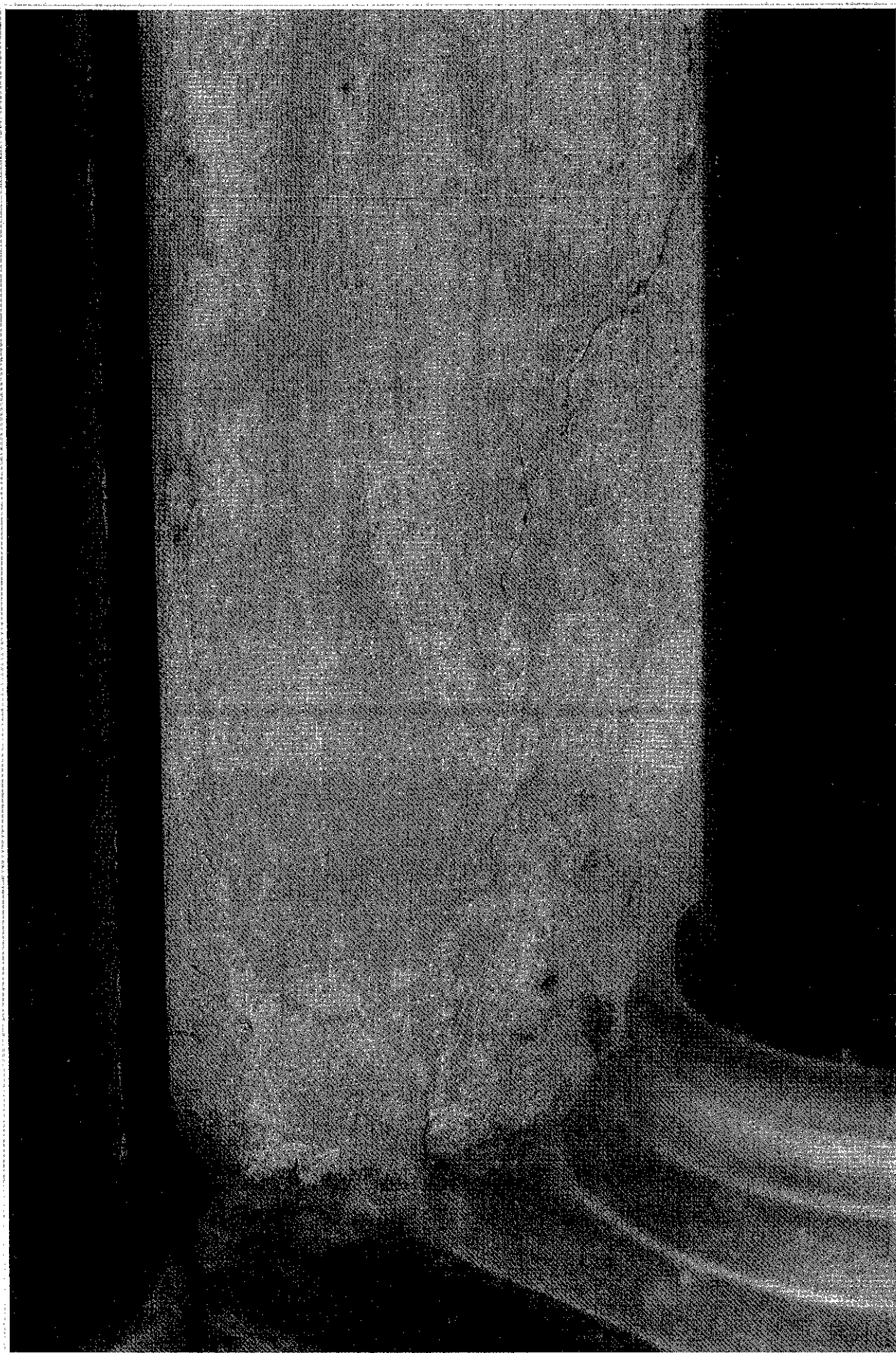
Fot. 5.1.13. Grodzisko 7, 32-043 Skała, kościół p.w. Wniebowzięcia NMP i św. Józefa Rzemieślnika, OŁTARZ GŁÓWNY. Figura św. Sebastiana. Widoczne ubytki oraz prowizoryczne umocowanie figury na ołtarzu. Fot. J. Kunert, listopad 2017.



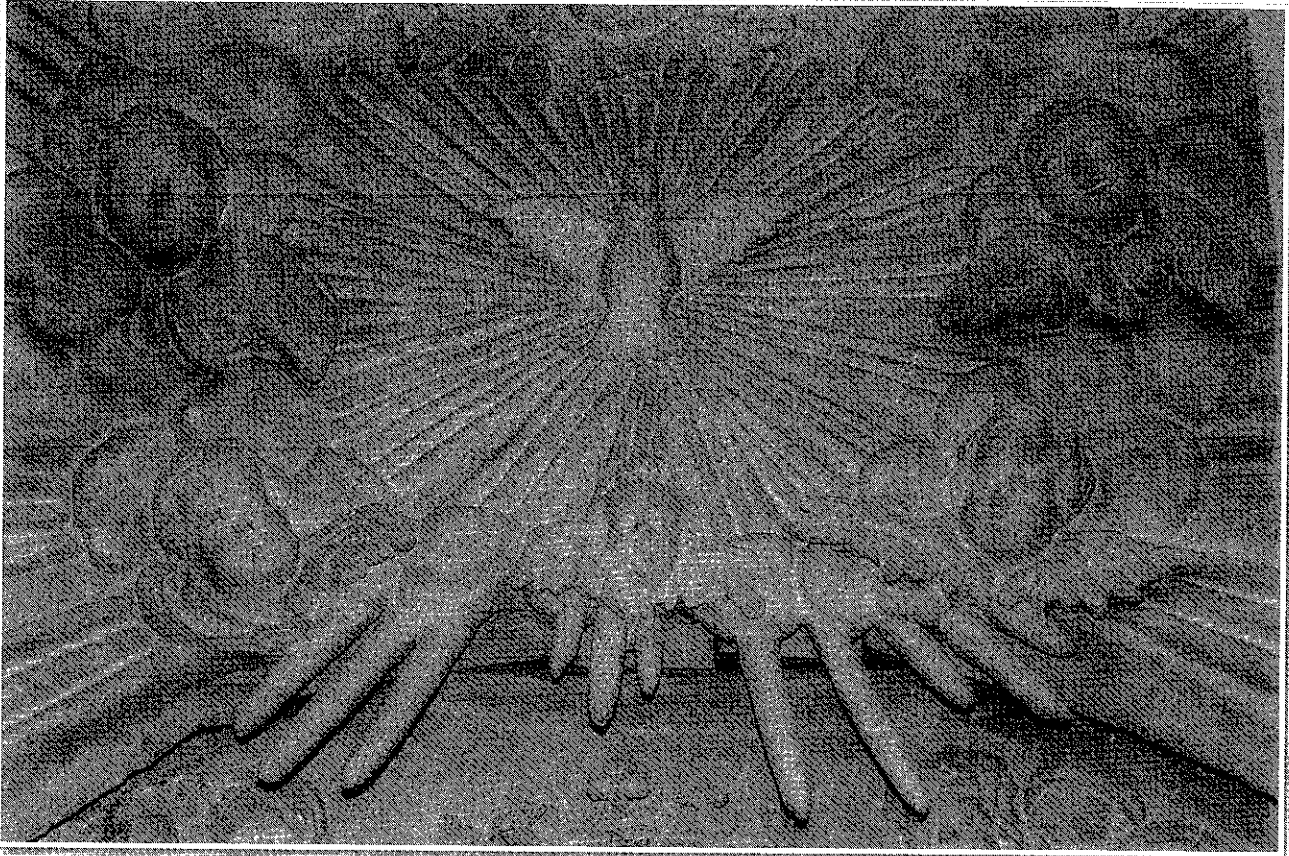
Fot. 5.1.14. Grodzisko 7, 32-043 Skała, kościół p.w. Wniebowzięcia NMP i św. Józefa Rzemieślnika, OŁTARZ GŁÓWNY. Figura św. Sebastiana. Widoczne wcześniejsze naprawy i ubytki rzeźby. Fot. J. Kunert, listopad 2017.



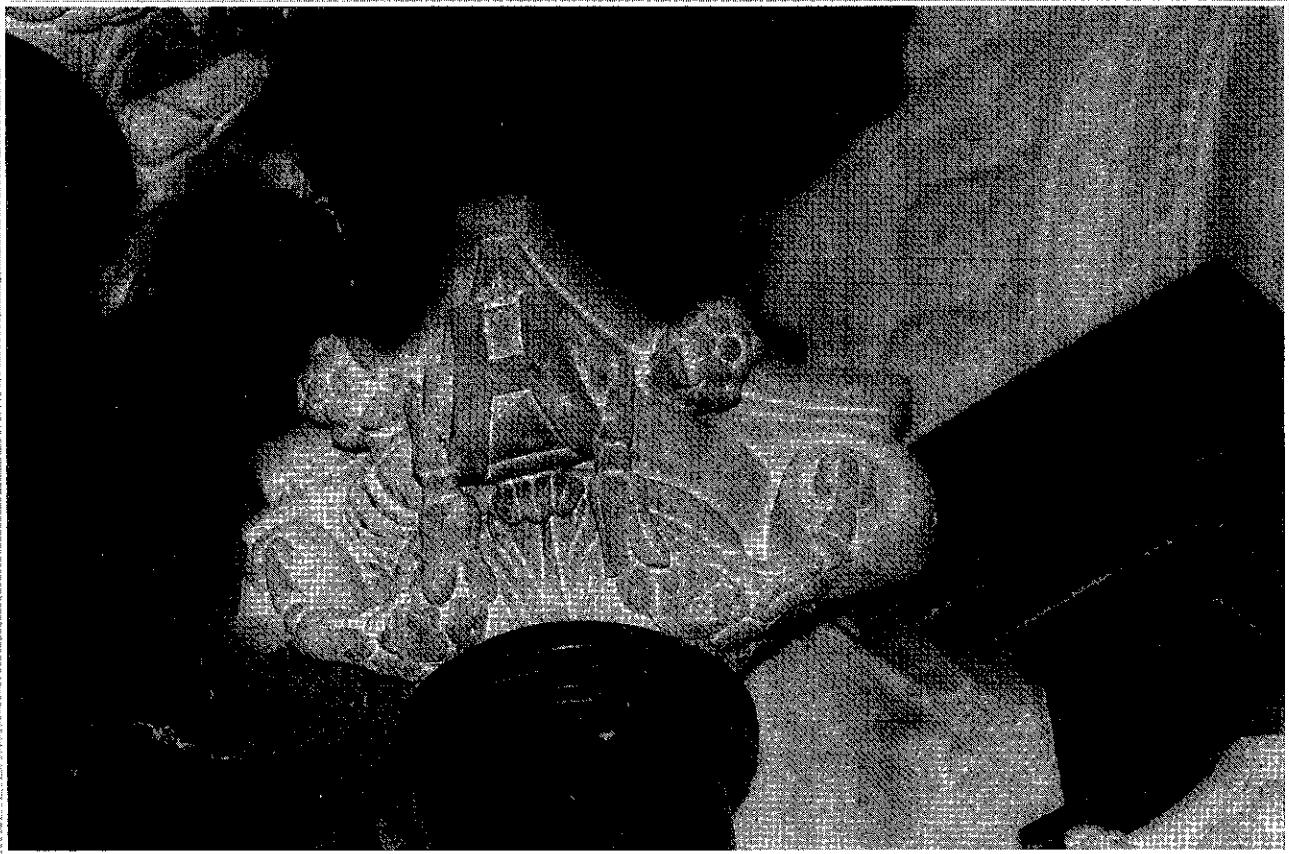
Fot. 5.1.15 Grodzisko 7, 32-043 Skała, kościół p.w. Wniebowzięcia NMP i św. Józefa Rzemieślnika, OŁTARZ GŁÓWNY. Widoczne ubytki kamienia w pobliżu mensy ołtarza.
Fot. J. Kunert, listopad 2017.



Fot. 5.1.16. Grodzisko 7, 32-043 Skała, kościół p.w. Wniebowzięcia NMP i św. Józefa Rzemieślnika, OŁTARZ GŁÓWNY. Widoczne ubytki i pęknięcia tynku między kolumnami ołtarza. Fot. J. Kunert, listopad 2017.



Fot. 5.1.17. Grodzisko 7, 32-043 Skała, kościół p.w. Wniebowzięcia NMP i św. Józefa Rzemieślnika, OŁTARZ GŁÓWNY. Widoczne zabrudzenia stiukowego zwieńczenia. Fot. J. Kunert, listopad 2017.



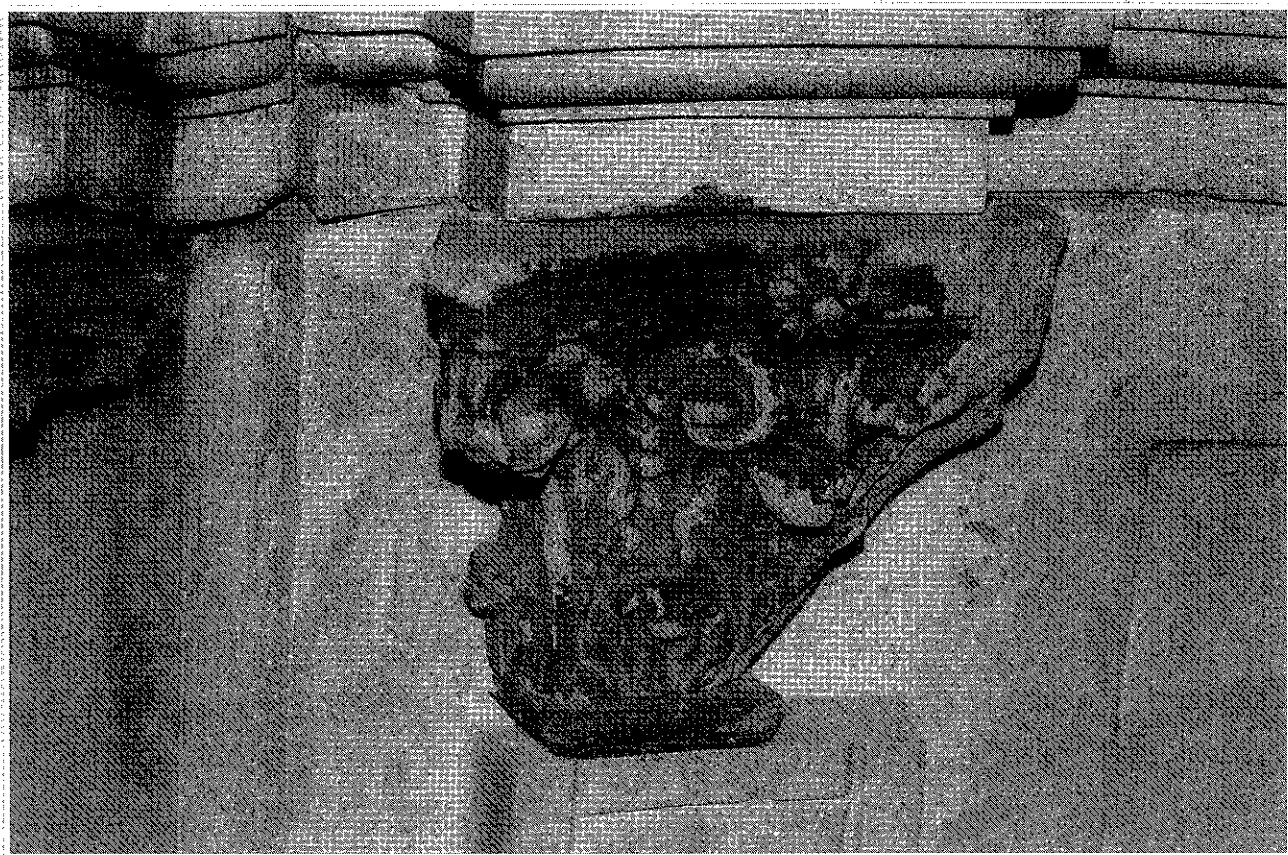
Fot. 5.1.18 Grodzisko 7, 32-043 Skała, kościół p.w. Wniebowzięcia NMP i św. Józefa Rzemieślnika, OLTARZ GŁÓWNY. Widoczne zabrudzenia detalu architektonicznego. Fot. J. Kunert, listopad 2017.



Fot. 5.1.19. Grodzisko 7, 32-043 Skala, kościół p.w. Wniebowzięcia NMP i św. Józefa Rzemieślnika, OŁTARZ BŁ. SALOMEI. Fot. J. Kunert, listopad 2017.



Fot. 5.1.20. Grodzisko 7, 32-043 Skala, kościół p.w. Wniebowzięcia NMP i św. Józefa Rzemieślnika, OŁTARZ BŁ. SALOMEI. Figura bł. Salomei. Fot. J. Kunert, listopad 2017.



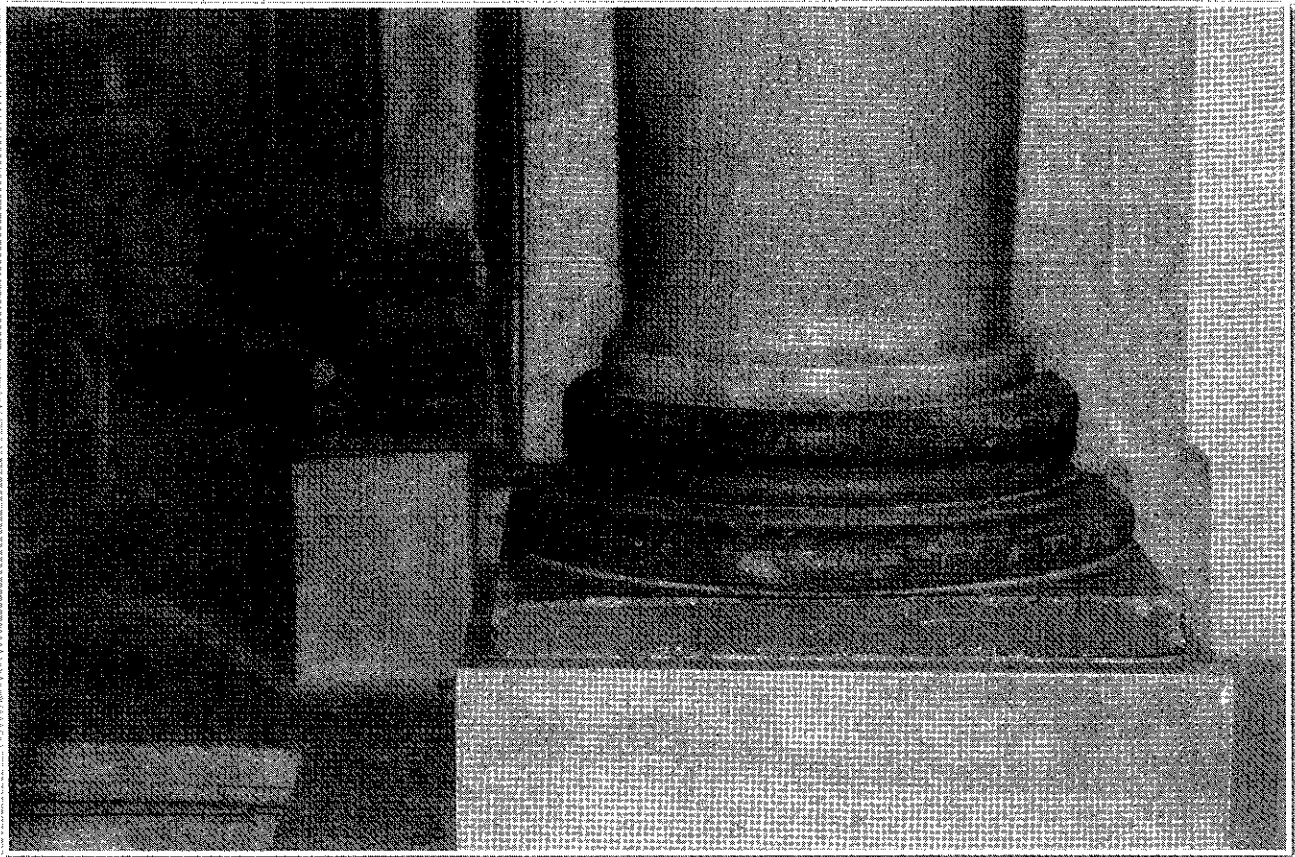
Fot. 5.1.21. Grodzisko 7, 32-043 Skała, kościół p.w. Wniebowzięcia NMP i św. Józefa Rzemieślnika, OŁTARZ BŁ. SALOMEI. Stan zachowania detalu architektonicznego wraz ze złoconiami. Fot. J. Kunert, listopad 2017.



Fot. 5.1.22. Grodzisko 7, 32-043 Skała, kościół p.w. Wniebowzięcia NMP i św. Józefa Rzemieślnika, OŁTARZ BŁ. SALOMEI. Stan zachowania detalu architektonicznego wraz ze złoceniami. Fot. J. Kunert, listopad 2017.



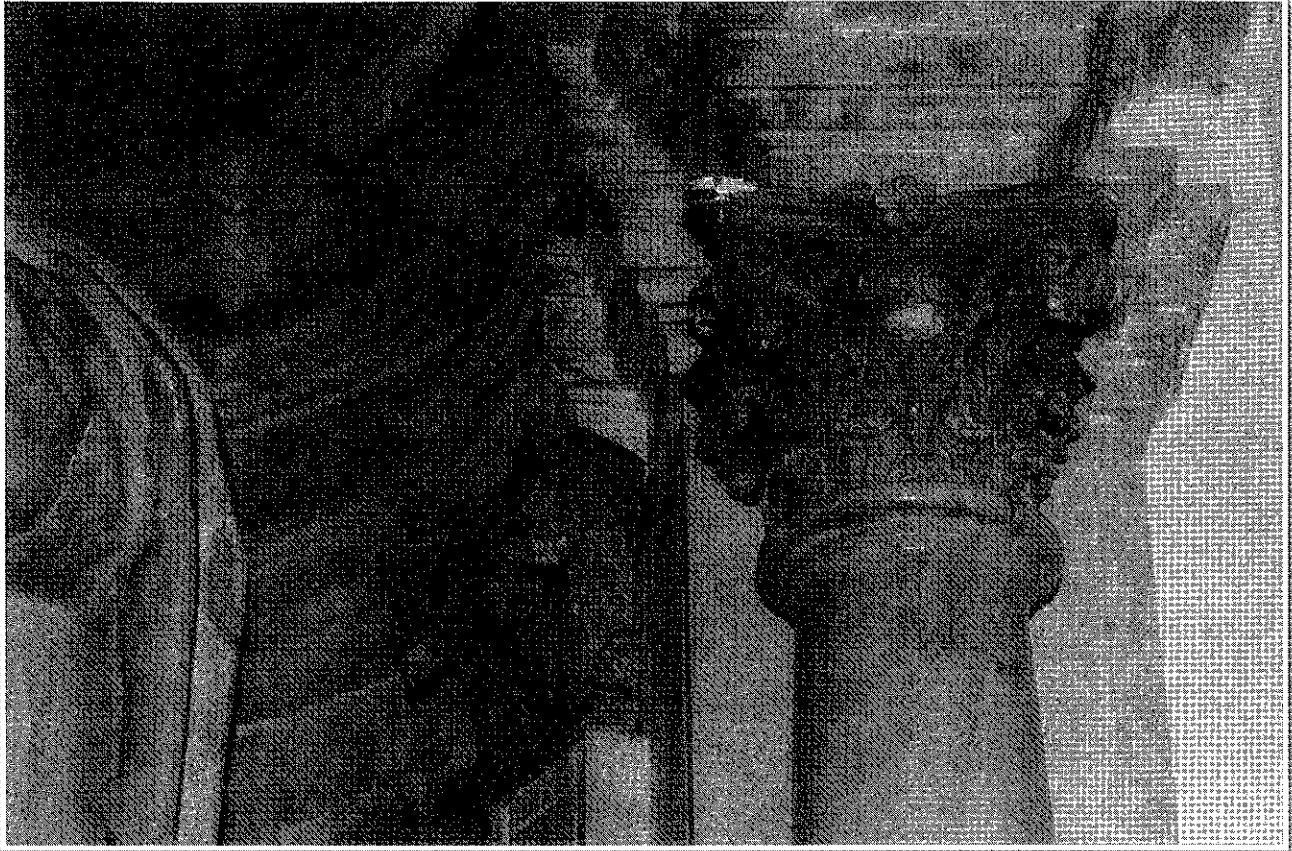
Fot. 5.1.23. Grodzisko 7, 32-043 Skała, kościół p.w. Wniebowzięcia NMP i św. Józefa Rzemieślnika, OŁTARZ BŁ. SALOMEI. Stan zachowania detalu architektonicznego. Fot. J. Kunert, listopad 2017.



Fot. 5.1.24. Grodzisko 7, 32-043 Skała, kościół p.w. Wniebowzięcia NMP i św. Józefa Rzemieślnika, OŁTARZ BŁ. SALOMEI. Stan zachowania detalu architektonicznego. Fot. J. Kunert, listopad 2017.



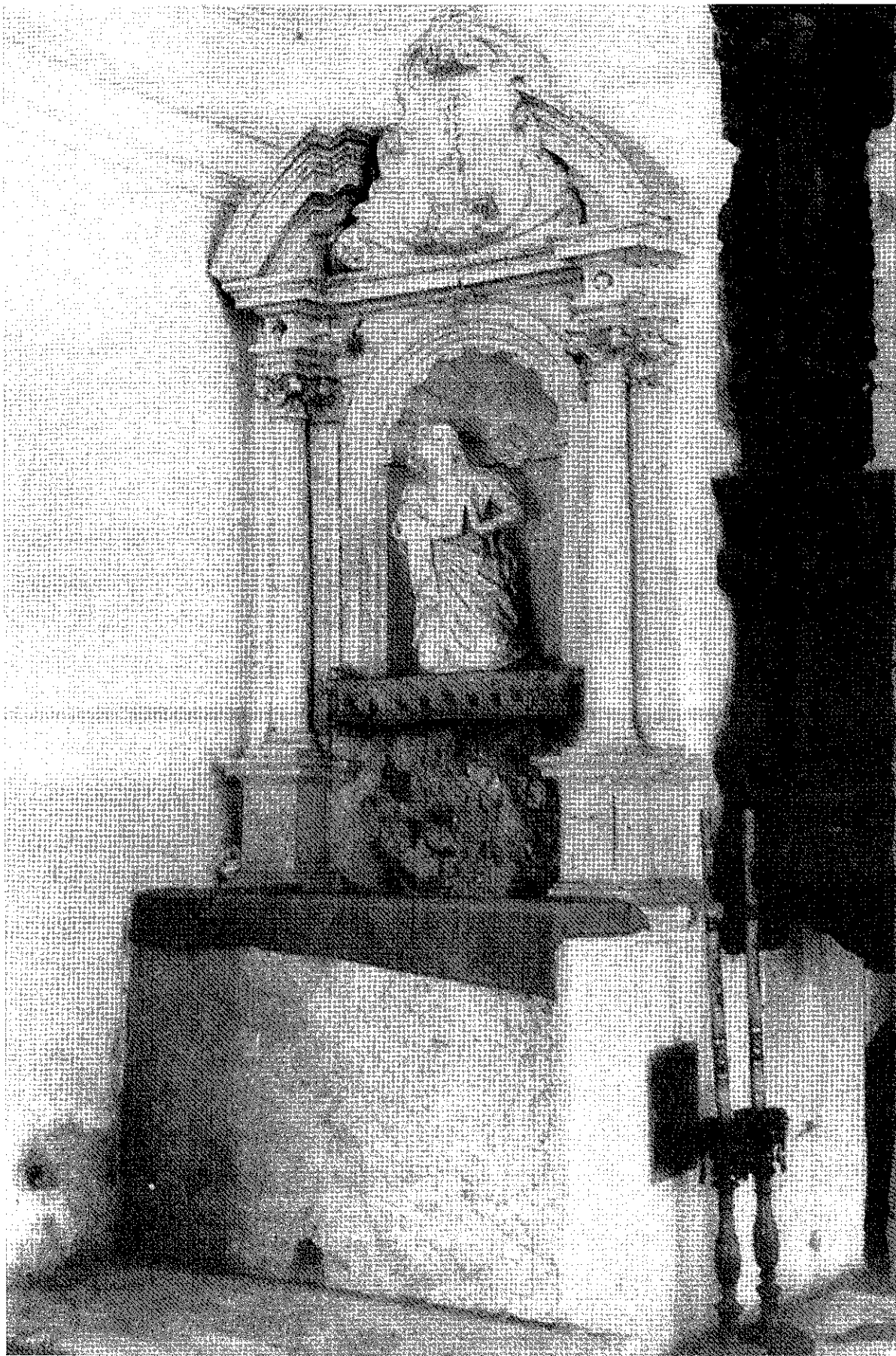
Fot. 5.1.25. Grodzisko 7, 32-043 Skała, kościół p.w. Wniebowzięcia NMP i św. Józefa Rzemieślnika, OLTARZ BŁ. SALOMEI. Figura bł. Salomei, widoczna naprawa. Fot. J. Kunert, listopad 2017.



Fot. 5.1.26. Grodzisko 7, 32-043 Skała, kościół p.w. Wniebowzięcia NMP i św. Józefa Rzemieślnika, OŁTARZ BŁ. SALOMEI. Stan zachowania detalu architektonicznego.
Fot. J. Kunert, listopad 2017.



Fot. 5.1.27. Grodzisko 7, 32-043 Skała, kościół p.w. Wniebowzięcia NMP i św. Józefa Rzemieślnika, OŁTARZ BŁ. SALOMEI. Stan zachowania detalu architektonicznego. Prowizoryczne uzupełnienie szczeliny drewnem. Fot. J. Kunert, listopad 2017.



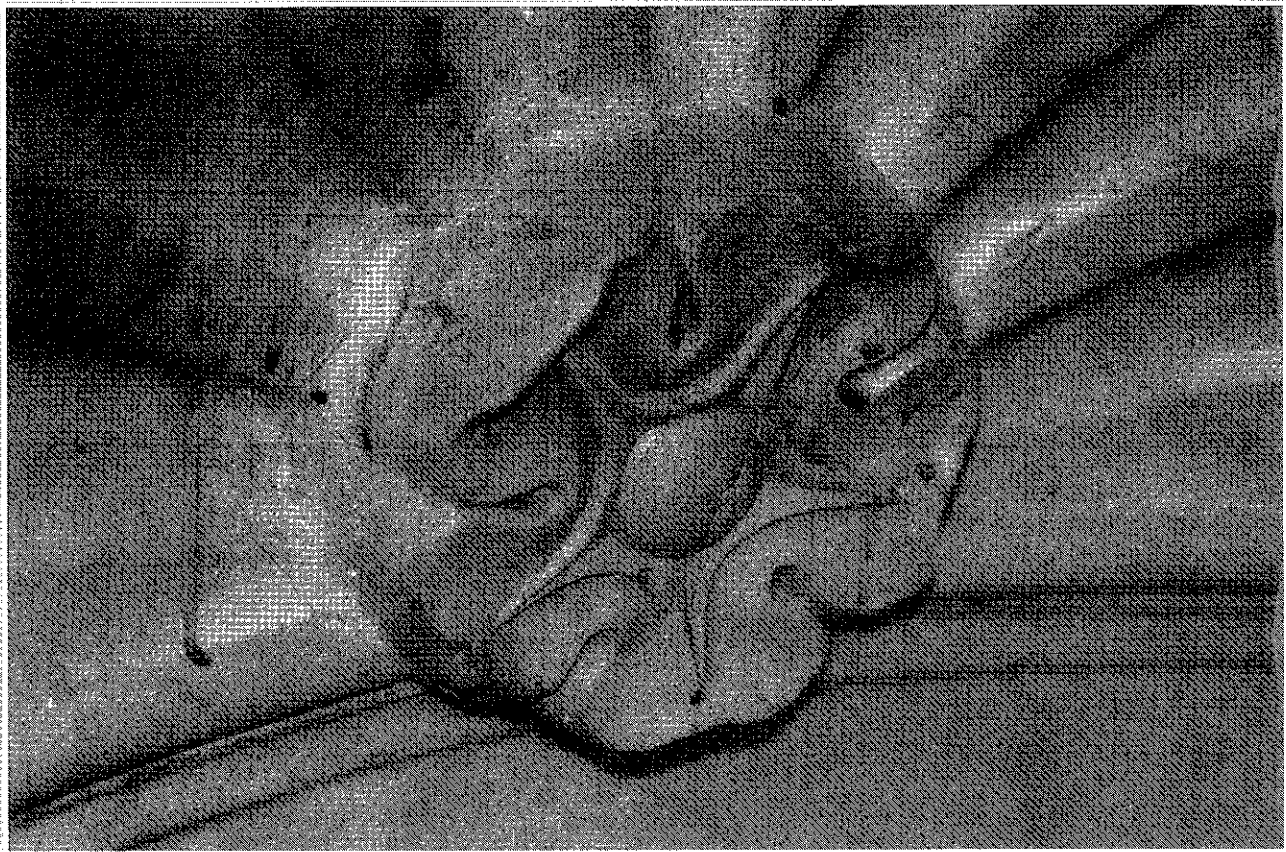
Fot. 5.1.28. Grodzisko 7, 32-043 Skała, kościół p.w. Wniebowzięcia NMP i św. Józefa Rzemieślnika, OŁTARZ ŚW. MARII MAGDALENY. Fot. T. Chrzanowski, 1954.



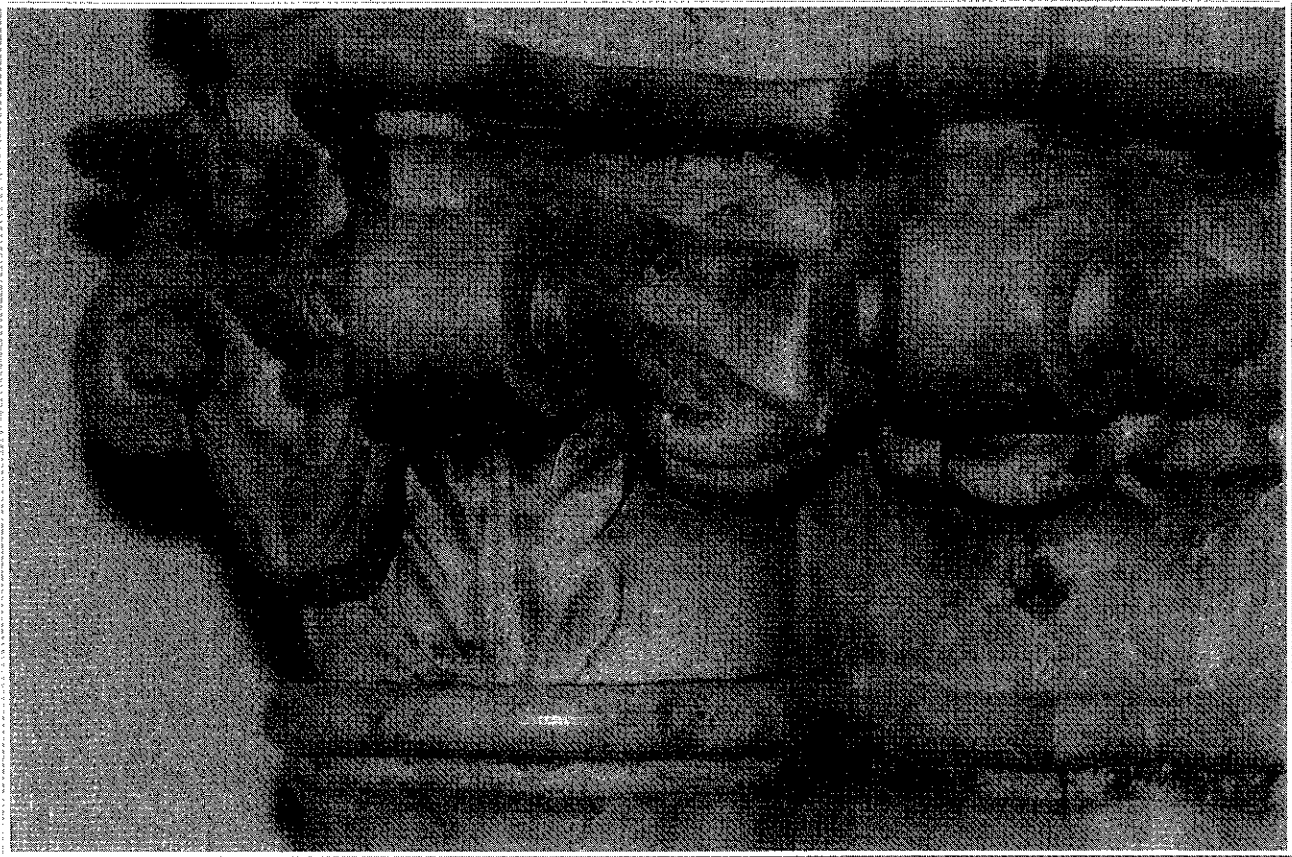
Fot. 5.1.29. Grodzisko 7, 32-043 Skała, kościół p.w. Wniebowzięcia NMP i św. Józefa Rzemieślnika, OLTARZ ŚW. MARII MAGDALENY.
Fot. J. Kunert, listopad 2017.



Fot. 5.1.30. Grodzisko 7, 32-043 Skała, kościół p.w. Wniebowzięcia NMP i św. Józefa Rzemieślnika, OŁTARZ ŚW. MARII MAGDALENY. Figura Marii Magdaleny. Fot. J. Kunert, listopad 2017.



Fot. 5.1.31. Grodzisko 7, 32-043 Skała, kościół p.w. Wniebowzięcia NMP i św. Józefa Rzemieślnika, OŁTARZ ŚW. MARII MAGDALENY. Stan zachowania detalu architektonicznego, zacieki brudu. Fot. J. Kunert, listopad 2017.



Fot. 5.1.32. Grodzisko 7, 32-043 Skała, kościół p.w. Wniebowzięcia NMP i św. Józefa Rzemieślnika, OLTARZ ŚW. MARII MAGDALENY. Stan zachowania detalu architektonicznego. Fot. J. Kunert, listopad 2017.



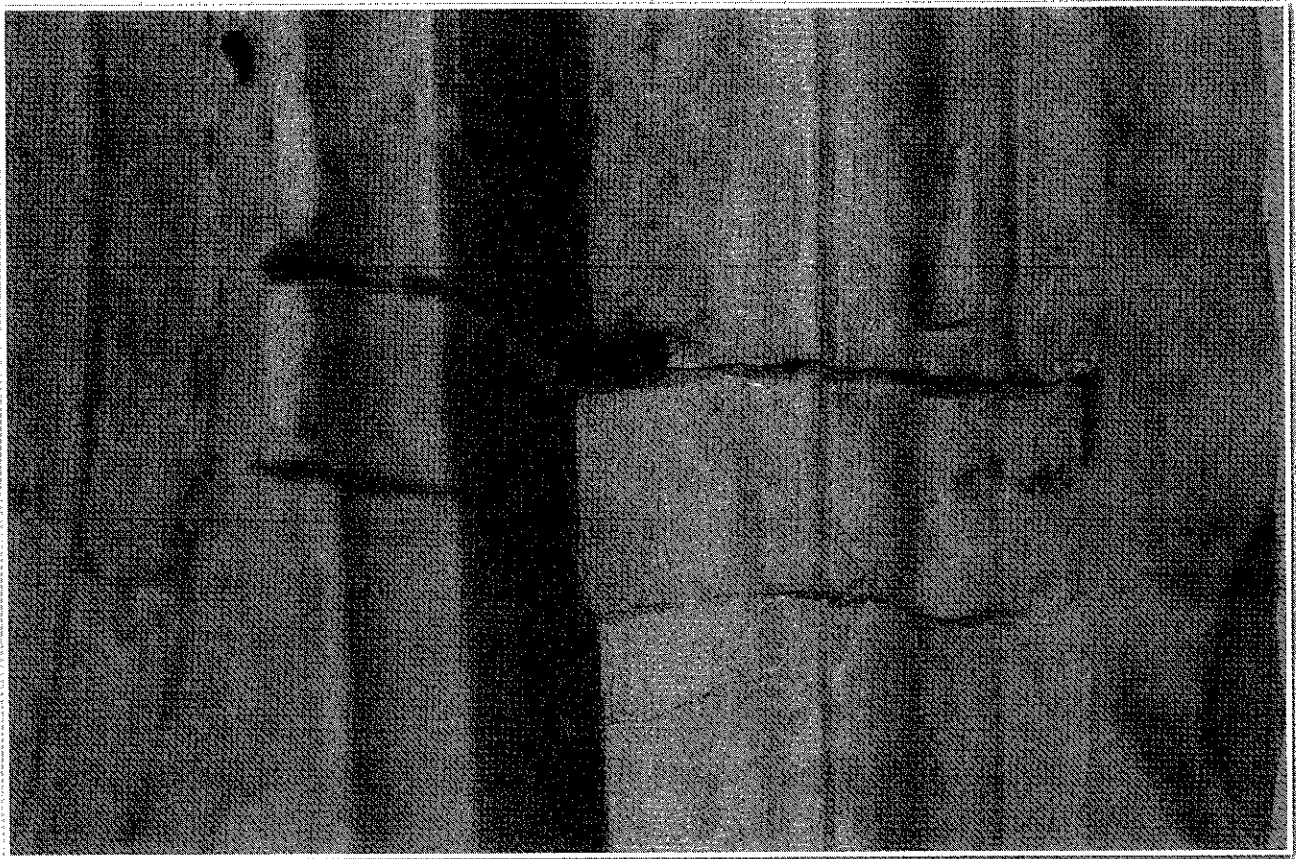
Fot. 5.1.33. Grodzisko 7, 32-043 Skała, kościół p.w. Wniebowzięcia NMP i św. Józefa Rzemieślnika, OŁTARZ ŚW. MARII MAGDALENY. Stan zachowania detalu architektonicznego, widoczne ślady złoceń. Fot. J. Kunert, listopad 2017.



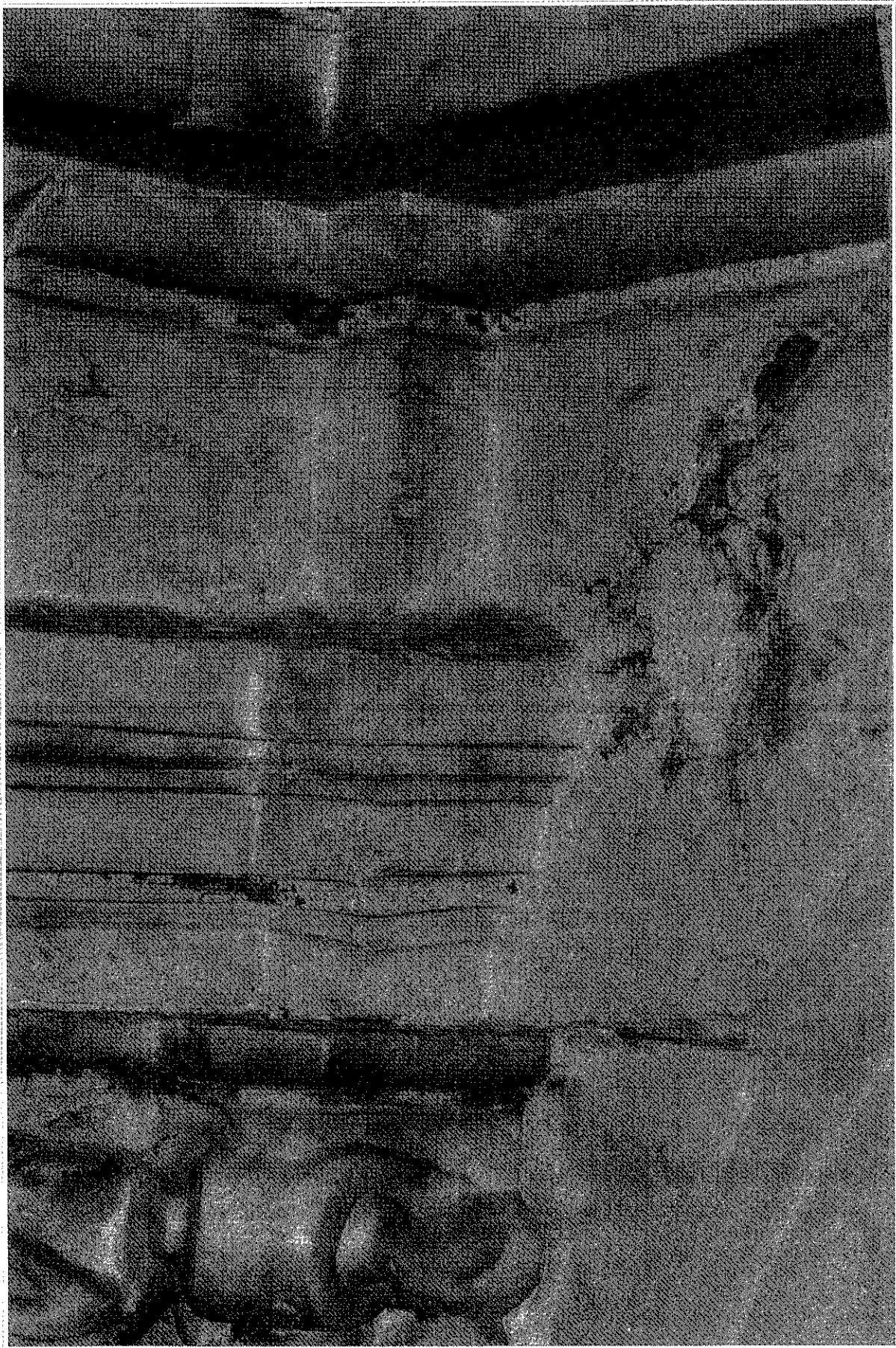
Fot. 5.1.34. Grodzisko 7, 32-043 Skała, kościół p.w. Wniebowzięcia NMP i św. Józefa Rzemieślnika, OLTARZ ŚW. MARII MAGDALENY. Stan zachowania detalu architektonicznego, widoczne ślady złoceń. Fot. J. Kunert, listopad 2017.



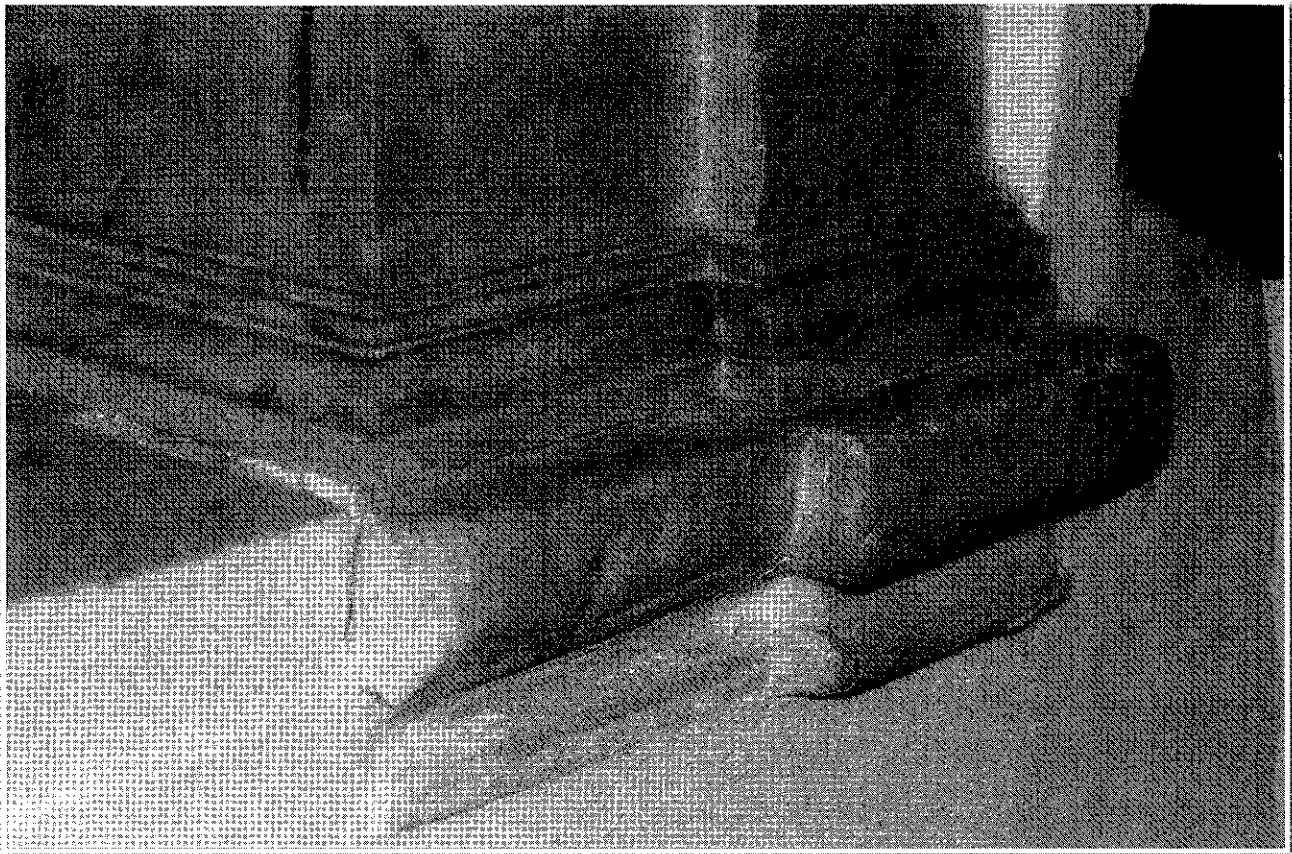
Fot. 5.1.34. Grodzisko 7, 32-043 Skała, kościół p.w. Wniebowzięcia NMP i św. Józefa Rzemieślnika, OŁTARZ ŚW. MARII MAGDALENY. Stan zachowania detalu architektonicznego, widoczne ślady złoceń. Fot. J. Kunert, listopad 2017.



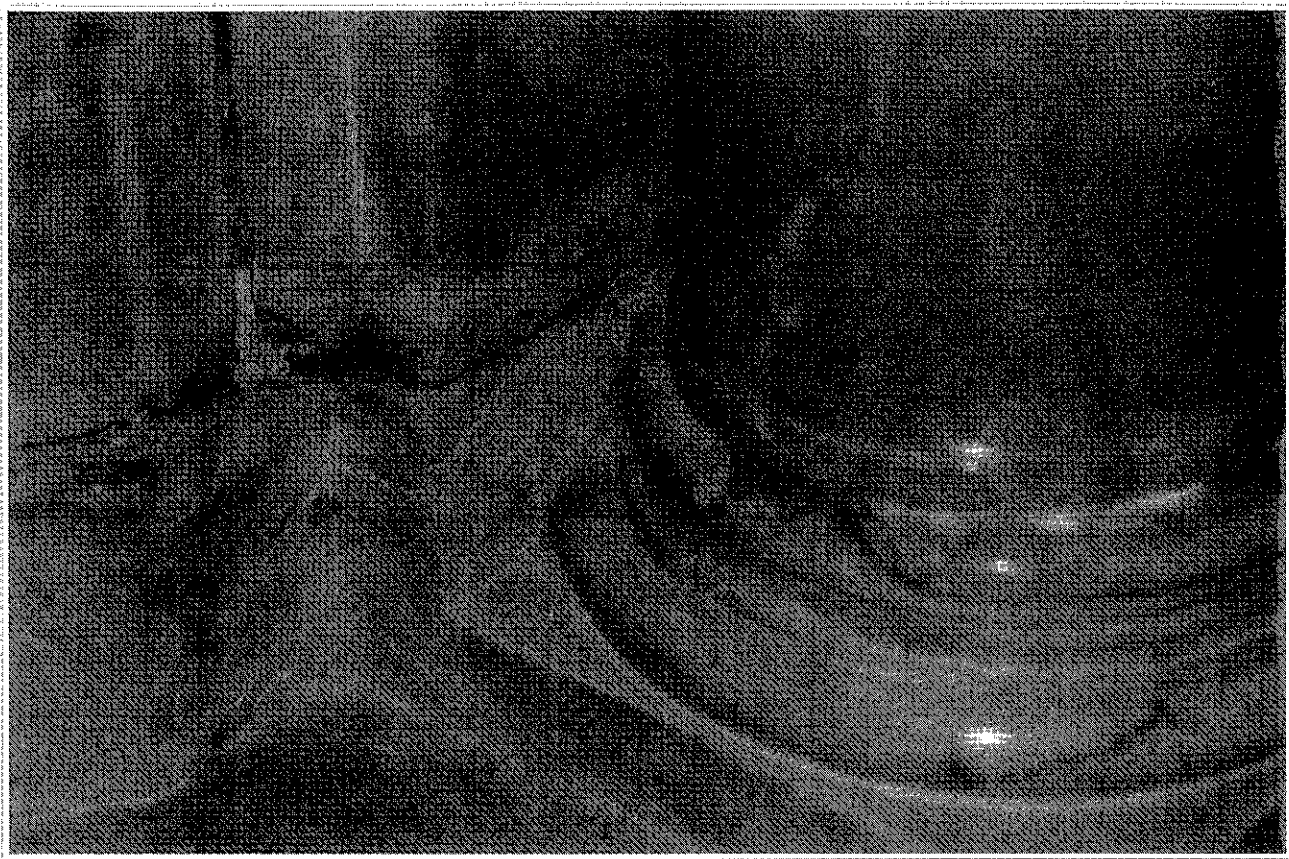
Fot. 5.1.35. Grodzisko 7, 32-043 Skała, kościół p.w. Wniebowzięcia NMP i św. Józefa Rzemieślnika, OŁTARZ ŚW. MARII MAGDALENY. Stan zachowania detalu architektonicznego, widoczne ślady złoceń. Fot. J. Kunert, listopad 2017.



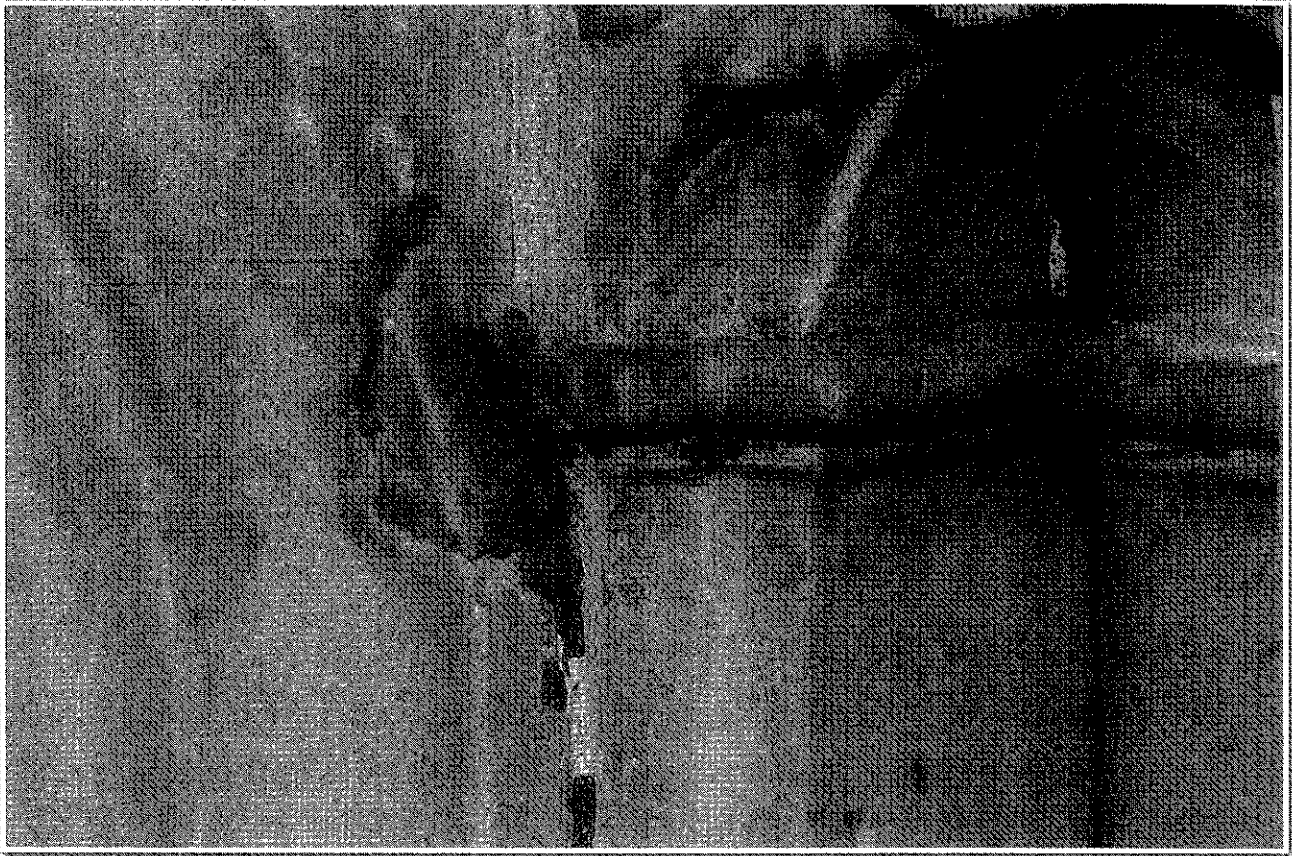
Fot. 5.1.36. Grodzisko 7, 32-043 Skała, kościół p.w. Wniebowzięcia NMP i św. Józefa Rzemieślnika, OŁTARZ ŚW. MARII MAGDALENY. Stan zachowania detalu architektonicznego, widoczne ślady złoceń. Fot. J. Kunert, listopad 2017.



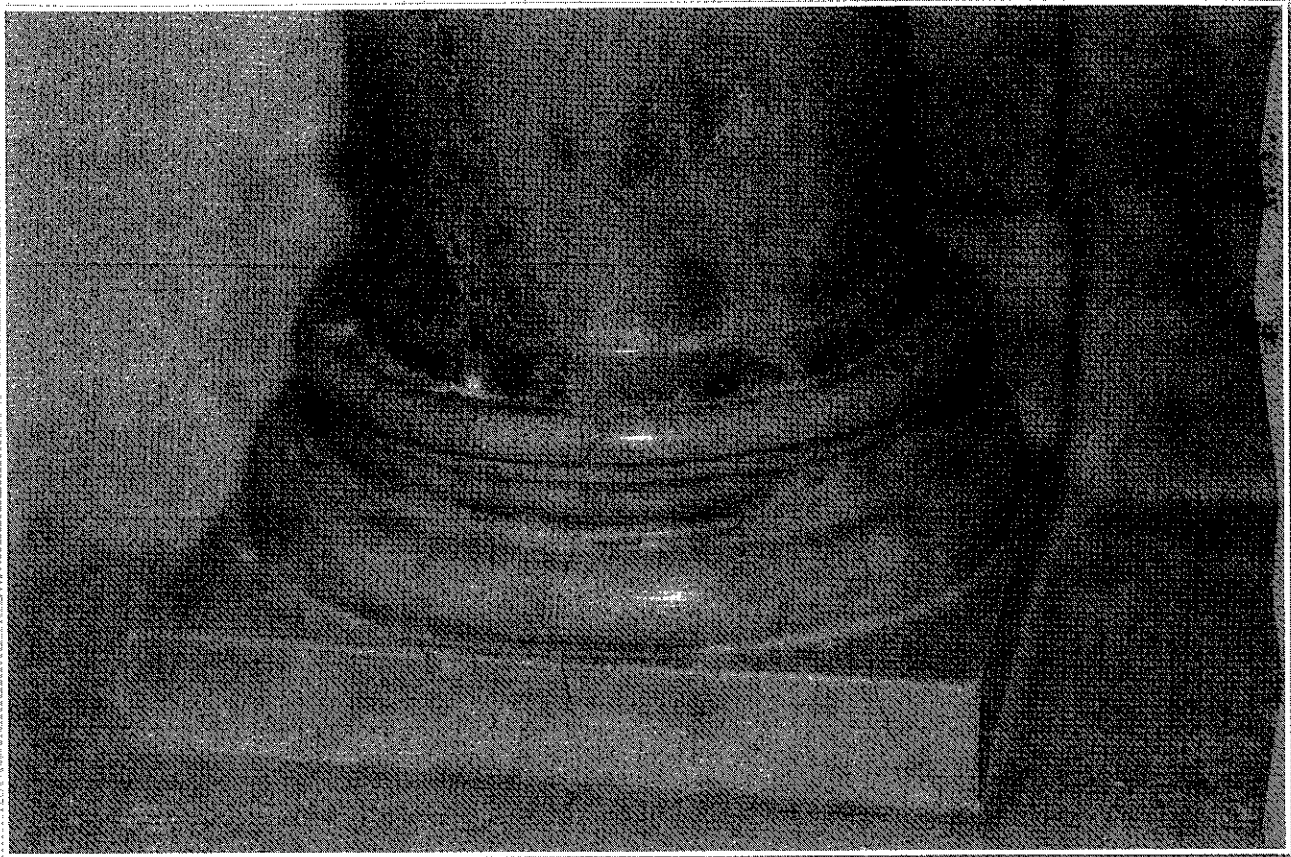
Fot. 5.1.37. Grodzisko 7, 32-043 Skała, kościół p.w. Wniebowzięcia NMP i św. Józefa Rzemieślnika, OŁTARZ ŚW. MARII MAGDALENY. Stan zachowania detalu architektonicznego. Fot. J. Kunert, listopad 2017.



Fot. 5.1.38. Grodzisko 7, 32-043 Skała, kościół p.w. Wniebowzięcia NMP i św. Józefa Rzemieślnika, OŁTARZ ŚW. MARII MAGDALENY. Stan zachowania detalu architektonicznego. Fot. J. Kunert, listopad 2017.



Fot. 5.1.39. Grodzisko 7, 32-043 Skała, kościół p.w. Wniebowzięcia NMP i św. Józefa Rzemieślnika, OŁTARZ ŚW. MARII MAGDALENY. Stan zachowania detalu architektonicznego. Fot. J. Kunert, listopad 2017.



Fot. 5.1.40. Grodzisko 7, 32-043 Skała, kościół p.w. Wniebowzięcia NMP i św. Józefa Rzemieślnika, OŁTARZ ŚW. MARIII MAGDALENY. Stan zachowania detalu architektonicznego. Fot. J. Kunert, listopad 2017.